

---

# LUONTOSELVITYS, LAMMASJÄRVEN RANTAYLEISKAAVA

---

KUHMO

TYÖNUMERO 20601730





## Sisällys

1 Johdanto	4
2 Menelmät	5
3 Maa- ja kallioperä sekä topografia	5
4 Vesistöt	9
4.1 Pintavedet	9
4.2 Pohjavedet	11
5 Kasvillisuuden yleiskuvaus	11
6 Linnusto ja muu eläimistö	14
7 Luontoarvot	16
7.1 Suojelu- ym. alueet	16
7.2. Arvokkaat luontokohteet	17
KARTTA 1/3, Poroselkä	17
KARTTA 2/3, Lammasjärven länsiosa	21
KARTTA 3/3, Lammasjärven itäosa	21
7.3 Huomionarvoiset lajit	27
8 Yhteenveto ja suositukset	28
9 Lähteet	29

LIITE 1 Huomioitavat luontokohteet 1/3, Poroselkä

LIITE 2 Huomioitavat luontokohteet 2/3, Lammasjärvi länsiosa

LIITE 3 Huomioitavat luontokohteet 3/3, Lammasjärvi itäosa

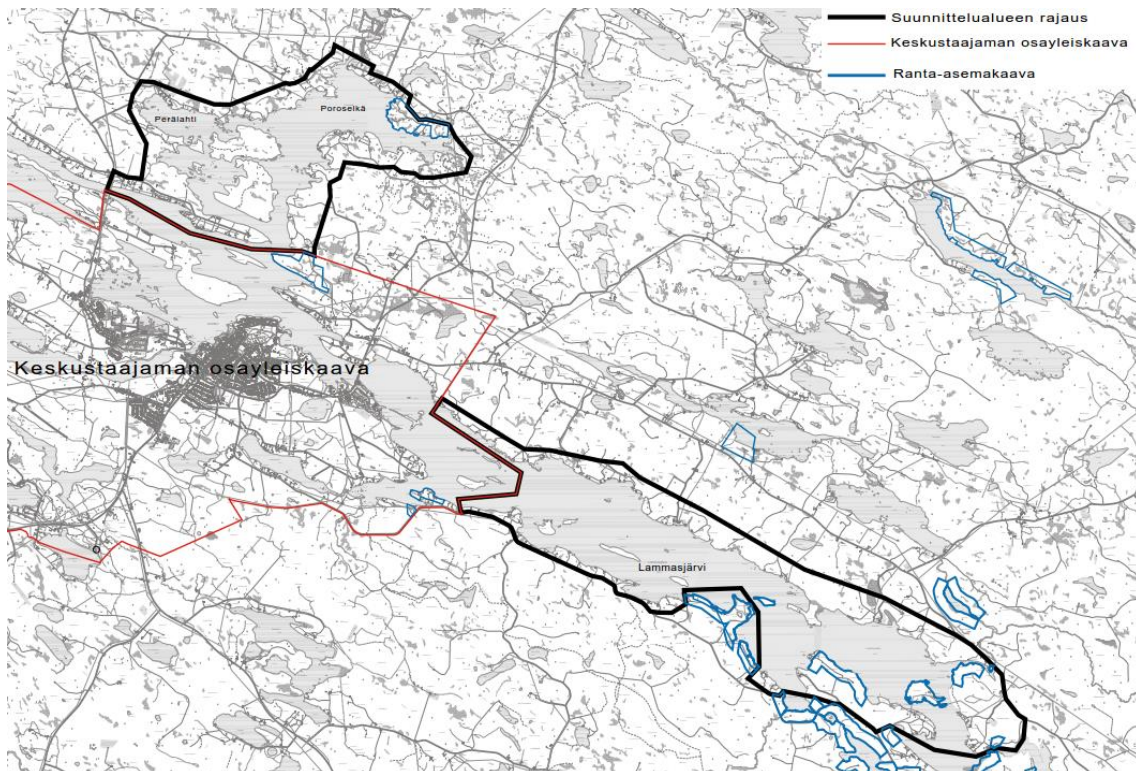
## 1 Johdanto

Luontoselvityksessä kuvataan Kuhmon Lammasjärven osayleiskaava-alueen luonnon yleispiirteet ja luontoarvojensa puolesta arvokkaat ja huomioitavat kohteet sekä annetaan suositukset maankäytölle alueen luontoarvojen huomioimiseksi.

Kaava-alueelta on kartoitettu luonnonsuojelulain suojellut luontotyypit, metsälain erityisen tärkeät elinympäristöt ja vesilain luontotyypit sekä uhanalaiset luontotyypit ja muut luontoarvojensa puolesta huomioitavat kohteet. Uhanalaisen, luontodirektiivin mukaisen sekä muun huomionarvoisen lajiston esiintyminen on selvitetty olemassa olevan tiedon ja maastokartoitusten perusteella. Luontoselvitys painottuu kasvillisuuteen ja luontotyypeihin. Maastokartoitukset kohdistettiin esitietojen perusteella alueille, joilla arvioitiin olevan erityisen arvokasta lajistoa ja elinympäristöjä.

Arvokkaat alueet ja kohteet on rajattu ja esitetty selvityksen liitteenä olevalla kartalla. Luontoselvitys on laadittu maankäyttö- ja rakennuslain vaatimalla tarkkuudella. Selvityksen on tehnyt FM biologi Aija Degerman Sweco Ympäristö Oy:n Oulun toimistosta.

Lammasjärven osayleiskaava-alueen rajaus on esitetty kuvassa 1.



Kuva 1. Lammasjärven osayleiskaavan rajaus.



## 2 Menelmät

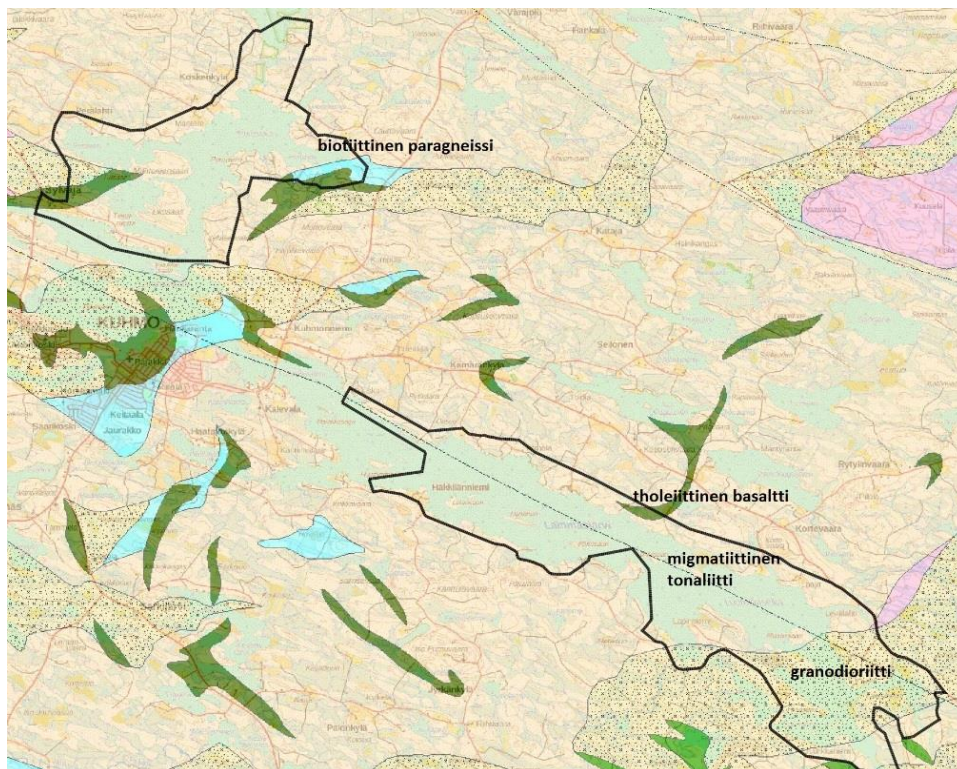
Luontoselvityksessä on kartoitettu luonnonsuojelulain suojellut luontotyytit, metsälain erityisen tärkeät elinympäristöt ja vesilain luontotyytit sekä uhanalaiset luontotyytit (Raunio ym. 2008) ja muut luontoarvojensa puolesta huomioitavat kohteet. Uhanalaisen, luontodirektiivin mukaisen sekä muun huomionarvoisen lajiston esiintyminen on selvitetty olemassa olevan tiedon ja maastokartoitusten perusteella.

Lähtötietoina selvityksessä on käytetty peruskarttoja, ilmakuvia ja ympäristöhallinnon tietokantojen (Karpalo, Eliölajit; Suomen Ympäristökeskus 11.6.2018) tietoja. Metsäkeskukselta pyydettiin tietoja metsälakikohteista, ympäristötukisopimusalueista ja muista arvokkaista kohteista kaava-alueelta (Metsäkeskus 2.5.2018). Käytetyt lähteet on esitetty selvityksen lopussa.

Maastokartoitukset on tehty 2.–6.7.2018.

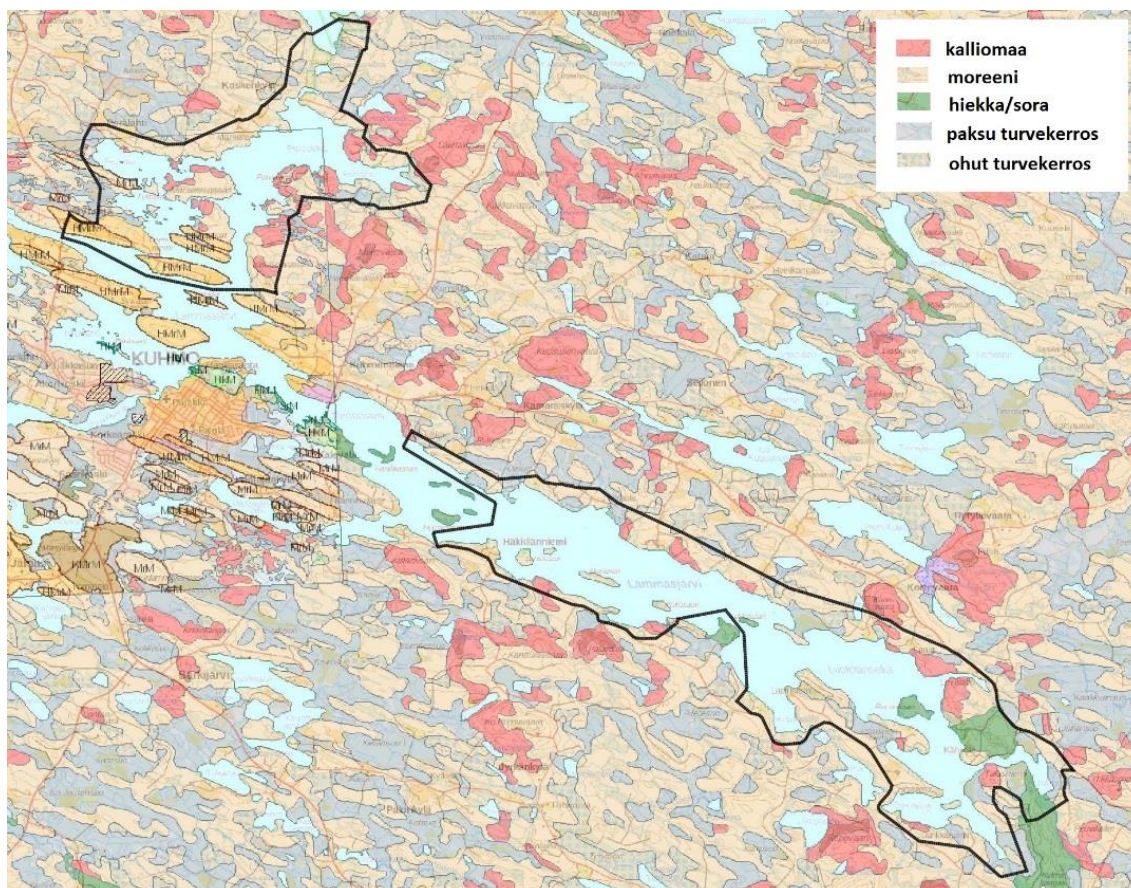
## 3 Maa- ja kallioperä sekä topografia

Kaava-alueen kallioperä on esitetty kuvassa 2. Kallioperä koostuu lähes kauttaaltaan tasarakeisesta graniitista tai juovaisesta gneissigraniitista (Saarelainen ja Häikiö 2003).



Kuva 2. Alueen kallioperä (gtk.fi/maankamara).

Kaava-alueen maaperä on esitetty kuvassa 3. Alueen yleisin maalaji on moreeni. Pääosa moreenista on mannerjäätikön alla syntynyttä pohjmoreenia, joka muodostaa kallioperän muotoja noudattelevan vaihtelevan paksuisen, yleensä alle 5 m:n peitteen. Pohjmoreeni on suurimaksi osaksi hiekkamoreenia (savipitoisuus alle 5 %). Alavimmilla seuduilla, kuten Teeriniemen alueella on hienoainesmoreenia (savipitoisuus yli 5 %) (Saarelainen ja Häikiö 2003). Kalliopaljastumia on eri puolilla kaava-aluetta. Kähkölänkangas ja Kylmälänkangas kaava-alueen itä- ja kaakkoisosassa kuuluvat luode-kaakko/etelä -suuntaiseen harjuun. Soiden kohdalla maaperä on turvetta.



Kuva 3. Alueen maaperä (gtk.fi/maankamara).





*Kuva 4. Kähkölänkankaalla on soranottoalue.*

Maasto kaava-alueella on kumpuilevaa. Alueen moreenimuodostumat ovat pääasiassa mannerjäätikön liikkeen suuntaisia seläniteitä eli drumliineja, joiden korkeus vaihtelee muutamasta metristä 20 metriin ja pituus muutamista sadoista metreistä useisiin kilometreihin. Muodostumien leveys on noin sadasta metristä puoleen kilometriin. Kuhmon keskustan ympäristössä on myös kumpumoreenimuodostumia. Muodoltaan ne ovat joko pyöreän muotoisia tai pitkänomaisia (Saarelainen ja Häikiö 2003). Lammasjärven rannoilla kalliopaljastumia on eri puolilla aluetta, erityisesti Lammasjärven Poroselän itärannalla ja Lammasjärven ja Luotolanselän pohjoisrannalla. Kaava-alueen korkeimmat kohdat ovat Keltasenvaaralla noin 200 m mpy. Kaava-alue rajoittuu vesistöjen ranta-alueille. Korkeimmat vaarat jäävät aluerajauksen ulkopuolelle. Korkeimmillaan maasto on Poroselän itärannalla Keltasenvaaralla, 200 m mpy. Lammasjärven pohjoispuolella on useita 180-200 m mpy vaaroja, kuten Kortevara, Välivaara ja Rytivaara ja eteläpuolella Pajuvara ja Romukangas.

Suot sijaitsevat luode-kaakkosuuntaisten moreeniseläniteiden välisissä painanteissa. Maaston epätasaisuudesta johtuen ne ovat suhteellisen pienialaisia ja muodostavat seläniteiden ja saarekkeiden pilkkoman verkoston. Suurin osa suoalasta on ojitettu metsän kasvatukselle tai raihattu pelloksi.



*Kuva 5. Kalliopaljastuma Poroselän Likosaaren luoteisrannalla.*



*Kuva 6. Näkymä Keltasenvaaralta kohti pohjoista kuvattuna.*



## 4 Vesistöt

### 4.1 Pintavedet

Lammasjärven pinta-ala on 46,8 km<sup>2</sup>. Se sijaisee Sotkamon reitillä. Järven keskisyvyys on 4,3 metriä ja suurin syvyys 21 metriä. Lammasjärven valuma-alue, järvi mukaan lukien, on 3444 km<sup>2</sup> ja järvisyys 10,8 %. Poroselkään laskeva Lentua muodostaa valuma-alueesta runsaat puolet, eli 2045 km<sup>2</sup>. Saunajoen-Kesselinjoen osavaluma-alue on 891 km<sup>2</sup>. Sen latvat ovat Venäjän puolella (järviwiki.fi).

Lammasjärven vedenkorkeutta on mitattu vuodesta 1896. Keskivedenkorkeus on ollut N60+ 162,60 m. Keskimääräinen vuotuinen vedenkorkeusvaihtelu on ollut 139 cm. Ylin vedenkorkeus oli N60+ 164,43 m (toukokuussa 1943) ja alin N60+ 161,92 m (huhtikuussa 1942), joten ääri vaihtelu on ollut 251 cm. Virtaamahavaintoja on järven luusuasta vuodesta 1901 alkaen. Keskivirtaama on ollut 57 m<sup>3</sup>/s, keskiylivirtaama 140 m<sup>3</sup>/s ja keskialivirtaama 14 m<sup>3</sup>/s. Äärivirtaamat ovat olleet 268 m<sup>3</sup>/s (toukokuussa 1943) ja 7 m<sup>3</sup>/s (maaliskuussa 1942) (järviwiki.fi).

Lammasjärvi on pintavesityypiltään suuri humusjärvi, joka ei ole voimakkaasti muutettu. Lammasjärven ekologinen tila on hyvä (Ympäristö.fi/vesikartta).



*Kuva 7. Lammasjärven Poroselkä.*

Kaava-alueen läntisimmän osa-alueen pohjoisosassa laskee Lentua Lentuankosken kautta Poroselkään. Tästä itään laskee Hepolampi järveen Koljosenlahdessa. Poroselän Porolahteen laske-

vat Lauttalammesta alkunsa saava noin 1,4 km pitkä Lauttapuro, itäpuolelta Kuikkasuolta laskeva Kuikkapuro, soilta alkavat Hyvösenpuro, Syrjäpuro ja Harakkapuro. Poroselän länsirannalla jokeen laskee soilta alkunsa saava Savipuro Ojalahteen (kuva 8).



*Kuva 8. Savipuron suu.*

Kaava-alueen itäisemmillä osa-alueella Lammasjärven pohjoispuolella järveen laskee Mustalamesta alkunsa saava suo-ojien kautta laskeva oikaistu 1,3 km pituinen Mustapuro. Tästä itään Orisuon ojituksista laskee nimetön suo-oja. Juurikkalahden länsipuolella Lammasjärveen laskee suo-ojituksista alkunsa saava Luotolanpuro. Kortevaaran länsipuolella on suorantainen Kortelampi, joka on kooltaan noin 1,7 ha. Vääräjoki saa alkunsa Haukijärvestä ja laskee Pienijärveen ja edelleen Luotolanselän Levälahteen kaava-alueen itäosassa. Vääräjoen pituus on noin 11,5 km. Kaava-alueen pohjoispuolelta laskevat Iso-Kupsunen, Aittolampi ja Pieni-Kupsunen Välijoen kautta Pienijärveen ja edelleen Levälahteen. Kaava-alueen Kähkölänkankaan eteläpuolella laskevat Komulanjoki ja Saunajoki (kuva 9) Väinänsalmeen ja edelleen Lammasjärveen.



*Kuva 9. Saunajoki laskee Lammasjärveen kaava-alueen itäosassa.*

Lammasjärven eteläpuolella järveen laskevat järvet Iso-Luoma ja Pieni-Luoma ja niiden länsipuolella Matala Tervejärvestä alkunsa saava Tervajoki Polvilammen kautta. Tervajoen pituus on vajaa 7 km. Tuhkaniemessä on suorantainen Tuhkalampi, joka on kooltaan 0,8 ha. Pajuniemen eteläpuolella järveen laskee nimetön puro Pajupuronniityjen soilta.

#### 4.2 Pohjavedet

Kaava-alueen itäpäässä on pohjavesialue Kähkölänkangas (1129061), joka on vedenhankintaan soveltuva pohjavesialue. Pohjavesialueen koko on 1,6 km<sup>2</sup> ja sen muodostumisalueen pinta-ala on 0,98 km<sup>2</sup>. Pohjavesialue Kylmäkangas (1129062) sijaitsee edellisestä kaakkoon, jatkuen kaava-alueen ulkopuolelle. Kylmäkangas on vedenhankintaan soveltuva pohjavesialue. Se on kooltaan 4,66 km<sup>2</sup> ja sen muodostumisalueen pinta-ala on 2,94 km<sup>2</sup>.



Kuva 10. Kähkölänkangas.

Kaava-alueen Lammasjärven länsi- ja eteläpuolella 1-2 km etäisyydellä ovat vedenhankintaa varten tärkeät pohjavesialueet Tönölä (1129002), Mammankaivo (1129001) ja Multikangas (1129003B).

## 5 Kasvillisuuden yleiskuvaus

Kuhmo kuuluu kasvimaantieteellisessä aluejaossa keskiboreaaliseen vyöhykkeeseen ja soiden aluejaossa Kainuun aapasoiden alueeseen. Kaava-alueella mäntyvaltaiset tuoreet ja kuivahkot kankaat ovat yleisin metsätyyppi. Hiekkaisilla harjualueilla ja kalliomailla esiintyy myös kuivia kankaita ja kalliolla pienialaisesti jäkälikköisiä karukkokankaita. Kasvillisuus on yleispiirteiltään karua. Lammasjärven ja Poroselän rannat ovat pääasiassa kangasmetsiä. Metsät ovat talouskäytössä ja lähes kaikki suot ja soistumat on ojitettu metsänkasvatukseen. Luonnontilaisia ja vanhoja metsiä alueella ei juuri ole. Paikoin rantaan on jätetty kapealti puustoa suojavyöhykkeeksi, joten puusto on rannassa vanhempaa kuin ulompana. Tervahautoja näkyy maastossa runsaasti



eri puolilla aluetta merkinä vanhasta maankäytöstä. Lehtipuuvaltaisia metsiköitä on purojen/ojien varsilla ja umpeenkasvavilla pelloilla ja niityillä sekä niiden ympäristössä.



*Kuva 11. Mäntykangasta Paloniemenkankaalla kaava-alueen itäisemmällä osa-alueella Lammajärven eteläpuolella.*



*Kuva 12. Lentuankosken rannoilla on lehtipuustoa rannan tuntumassa. Ylempänä metsät ovat kuusivaltaisia tuoreita kankaita.*



Suurin osa soista on ojitettu metsänkasvatukseen tai raivattu aikoinaan pelloiksi. Luonnontilaisia tai luonnontilaisen kaltaisia avoimia nevoja kaava-alueella on kaava-alueen itäisemmän osa-alueen pohjoisrannalla Kiteenniemen ja Kortelamminkankaan välissä, Kortelahdessa, Saunajoen varrella sekä järven eteläpuolella Pääkkölänsuolla ja Paloniemenkankaan ja Lapinniemen välissä. Suot ovat avoimia karuja nevoja ja harvapuustoisia mäntyä kasvavia rämeitä. Kuusikkoisia korpia on paikoin. Lammasjärven rannoilla, erityisesti jokien ja oijen suulla on sara- ja pajuluhtia.



*Kuva 12. Sara- ja pajuluhtaa Teeriniemen pohjoisrannalla.*

Kaava-alueen läntisimmällä osa-alueella Poroselän ympärillä on viljelykäytössä olevia peltoja. Itäisemmällä osa-alueella Lammasjärven pohjoisrannalla on umpeenkasvavia pensoittuneita tai puustoa kasvavia käytöstä poistuneita peltoja ja niittyjä. Asutus järven rannoilla on harvaa ja viljelysalueet Lammasjärven ympäristössä ovat olleet pieniä ja erillisiä. Ainoastaan Häkkilänniemessä Lammasjärven etelärannalla on vielä laajemmin viljelykäytössä olevia peltoja.

Järven rannoilla rantakasvillisuus on harvaa. Alavimmilla paikoilla on luhtia tai kapealti sara- ja heinäniittyjä, korkeammilla törmillä rantakasvillisuus puuttuu lähes kokonaan. Kalliorantoja on läntisimmän osa-alueen Mantereensaaren ja Likosaaren pohjoisrannoilla ja järven itärannalla. Itäisemmällä osa-alueella pieniä rantakallioita on erityisesti järven pohjoisrannalla. Pienialaisia hiekkarantoja on eri puolilla kaava-aluetta.



*Kuva 14. Lentuankosken suvannon rantakasvillisuuteen kuuluu raate.*

## 6 Linnusto ja muu eläimistö

Kaava-alueelle ei ole tehty erillisiä linnuston tai muun eläimistön selvityksiä. Suomen lintuatlaksen (Valkama, J. ym. 2011) ruuduilla 711:362 Kuhmon keskusta, 712:362 Koskenkylä ja 711:363 Kuhmo Seilonen pesivät lajit ja niiden pesimisvarmuus sekä suojelustatus on esitetty liitteessä 1. Ruudulla 711:362 pesii varmasti 48, todennäköisesti 48 ja mahdollisesti 30 lajia, eli yhteensä 126 lajia. Ruudulla 712:362 pesii varmasti 40, todennäköisesti 16 ja mahdollisesti 19 lajia, eli yhteensä 75 lajia. Ruudulla 711:363 pesii varmasti 40, todennäköisesti 35 ja mahdollisesti 33 lajia, eli yhteensä 108 lajia.

Vesilinnuista haapana, isokoskelo, tukkakoskelo ja tukkasotka pesivät varmasti kahdella ruudulla, laulujoutsen, sinisorsa, tavi ja telkkä pesivät kaikilla kolmella ruudulla. Lokkilinnuista kalalokki, kalatiira, naurulokki ja pikkulokki pesivät kaikilla kolmella ruudulla. Kaikilla ruuduilla pesiviä lajeja ovat myös pajulintu, punakylkirastas, räkättirastas, sinitiainen, talitiainen, teeri, varis, vihervarpunen ja västäräkki.



*Kuva 15. Lammasjärven Poroselän pienillä saarilla ja luodoilla pesii lokkeja ja tiioja.*



*Kuva 16. Kuovi poikineen Paloniemessä.*

Kaava-alueen eläimistö on tavanomaista havumetsien lajistoa. Maastokäynneillä havaittiin jälkiä mm. hirvestä ja majavasta. Suurpetohavainnot riistahavainnot.fi havaintokartan mukaan alueelta on viimeisen kahden kuukauden (heinä-elokuu 2018) aikana sudesta, ahmasta ja karhusta.

Kuhmon eläimistöön kuuluu metsäpeura. Metsäpeuraa esiintyy Venäjän Karjalassa ja Suomessa. Suomessa se on uhanalaisuusluokitukseltaan silmälläpidettävä (NT) (Liukko ym. 2015). Metsäpeura on luontodirektiivin liitteen II laji. Kainuun kanta kokonaisuudessaan lienee noin 730–750 yksilöä. Pieni osuus Kainuun populaatiosta saattaa talvehtia Venäjällä. Suomenselän metsäpeurakanta on noin 1250–1300 yksilöä (Luke).



*Kuva 17. Metsäpeuran vasa Teeriniemessä.*

## 7 Luontoarvot

Kaava-alueen luontoarvot; suojelu- ym. alueet, arvokkaat luontokohteet ja lajiesiintymät on esitetty liitteenä olevilla kartoilla (liitteet 1-3).

### 7.1 Suojelu- ym. alueet

Lentuankoski kaava-alueen pohjoisosassa kuuluu Natura 2000 -alueeseen Lentuan alue (FI1200251, SAC). Lentua on yksi harvoista säännöstelemättömistä Kainuun suurista järvistä ja alueen arvokkain järvikokonaisuus. Lentuan vedet laskevat Lentuankosken kautta Lammasjärveen. Luontodirektiivin luontotyypeistä yleisimpiä ovat hiekkamaiden niukkamineraaliset niukkaravinteiset vedet ja luonnontilaiset tai niiden kaltaiset mäntyvaltaiset vanhat metsät. Lentua kuuluu rantojensuojeluohjelman kohteisiin (RSO110105). Lentua kuuluu myös Metsähallituksen Lentuan luonnonsuojelualueeseen (ESA110029), joka on keskeinen osa Ystävyyden puistoa ja Ystävyyden luonnonsuojelualueetta, joka on Suomen ja Venäjän rajan yli toimiva puistopari (luontoon.fi).

Lentuankosken molemmin puolin ovat yksityismaan luonnonsuojelualueet Lentua/Niska-aho (YSA117907) ja Lentua/Koski (YSA117922).





Kuva 18. Lentuankoski.

Yksityismaan luonnonsuojelualue Valmuskan luonnonsuojelualue (YSA203914) sijaitsee noin 1,5 km kaava-alueen pohjoispuolella Kämäränkylässä. Murtovaaran luonnonsuojelualue (YSA206800) sijaitsee noin 250 m kaava-alueen eteläpuolella.

Metsähallitus on omalla päätöksellään suojellut saaria Lammasjärvellä. Suojelualueista perustetaan luonnonsuojelulain mukaisia luonnonsuojelualueita. Niille ei saa rakentaa rakennuksia eikä niillä tehdä metsätaloustoimia. Suojelualueilla saa liikkua ja metsästää. Nk. Suomi 100 -ohjelman kohteet on esitetty liitekartalla omalla merkinnällään.

## 7.2. Arvokkaat luontokohteet

Arvokkaat luontokohteet on rajattu ja esitetty liitekartoilla (liitteet 1-3). Kohteet on jaoteltu ot-sikoiden suokohteet, kalliot/louhikot, lehdot, Metsäkeskuksen kuviot ja linnustollisesti arvokkaat kohteet alle ja kuvattu seuraavissa kappeleissa karttalehdittäin.

Kaava-alueella ei esiinny luonnonsuojelulain tai vesilain mukaisia suojeltuja luontotyypppejä. Metsälain mukaisista erityisen tärkeistä elinympäristöistä alueella esiintyy karukkokankaita puuntuotannollisesti vähätuottoisempia kallioita, louhikoita, vähäpuustoisia soita ja rantaluhtia.

### KARTTA 1/3, Poroselkä

Kartalla 1/3 on esitetty kaava-alueen läntisin osa-alue. Kaava-alueen pohjoisosa kuuluu Natura-alueeseen ja rantojensuojeluohjelmaan. Molemmiin puolin Lentuankoskea on yksityismaan

luonnonsuojelualueita. Lentuankosken alueelta on havaintoja liito-oravasta, joka on luontodirektiivin liitteen IV (a) laji.

Alla on kuvattu kartan 1/3 alueelta kartoitetut arvokkaat luontokohteet.

#### **Suokohteet:**

**S1** Ojalahden rannalla on paju- ja saraluhtaa Lammasjärveen laskevan Savipuron suulla. Luonnontilainen luhta on rajattu arvokkaana luontokohteena. Rantaluhdat ovat metsälain mukaisia erityisen tärkeitä elinympäristöjä. Pajuluhat ovat Suomen luontotyyppien uhanalaisuusluokituksen (Raunio ym. 2008) mukaan Etelä-Suomessa, johon Kuhmo luetaan, silmälläpidettäviä (NT) samoin kuin koko maassa. Ylempänä Savipuron varsi on rajattu Metsäkeskuksen tiedoissa muuna arvokkaana kohteena (kohde M2).

**S2** Ojalahden etelärannalla on paju- ja saraluhtaa (metsälaki, NT).

**S3** Kirvesniemessä on pieni keskiosistaan luonnontilainen tupasvillaräme. Suon länsireunalla on ojituksia. Vähäpuustoiset suot ovat metsälain mukaisia erityisen tärkeitä elinympäristöjä. Tupasvillarämeet ovat Suomen luontotyyppien uhanalaisuusluokituksen Etelä-Suomessa silmälläpidettäviä (NT).

**S4** Teeriniemen pohjoisrannalla on paju- ja saraluhtaa (metsälaki, NT).

#### **Kalliot ja louhikot:**

**K1** Pirttiniemen kärjessä on hakkuiden ulkopuolelle järven rantaan jätetty pieni avokallioalue, jolla on luonnontilaista puustoa. Kalliot ja louhikot ovat metsälain mukaisia erityisen tärkeitä elinympäristöjä.

**K2** Likosaaren luoteisrannalla Kumpulahden pohjoisrannalla rantavyöhykkeessä on kallioalue, jolla on vanhempaa puustoa. Alue on rajattu muuna arvokkaana kohteena.

**K3** Likosaaren luoteisrannalla Kumpulahden etelärannalla rantavyöhykkeessä on kallioalue, jolla on vanhempaa puustoa. Alue on rajattu muuna arvokkaana kohteena.

**K4** Hyvösenniemen pohjoisrannalla on louhikko, jonka alueella on käkkyrämäntyjä (kuva 19). Ympäristössä on tehty hakkuita, mutta louhikon alueella puusto on luonnontilaista (metsälaki-kohde).



*Kuva 19. Louhikkoa Hyvösenniemessä.*

#### **Lehdot:**

**Le1** Nojoniemen pohjoisosassa on rehevä lehto, jossa puusto on pääosin lehtipuuvaltaista. Aluskasvillisuus on rehevää ja ruohovaltaista ja alue poikkeaa ympäristöstään.

**Le2** Keltasenvaaran rinteiden ala-osaan on peruskarttaan merkitty lähde. Lähde ei ole luonnontilainen, vaan siinä on kaivo vedenottoon. Lähden ja siitä laskevan uomaltaan oikaistun lähdepuuron ympärillä Lammasjärven laskevalla rinteellä on ympäristöstään poikkeava rehevä lehtomainen alue, jossa on runsaasti lahoppua (kuva 20). Puustossa on joitakin kuusia, koivua, leppää ja tuomea, aluskasvillisuuteen kuuluu mm. metsäalvejuuri ja hiirenporras ja pohjalla on lehtisammalia. Alue poikkeaa rehevyytensä vuoksi ympäristöstään. Linnusto on runsas, mm. rastaat. Kohteen rajaus on tarkistettu maastossa 23.9.2019 (Mika Hakkarainen) ja päivitetty sen mukaisesti liitekartalle 1/3.



*Kuva 20. Keltasenvaaran länsirinteellä lähteen ympäristössä on lähteinen rehevä lehtolaikku, jolla on runsaasti lahpuustoa.*

**Metsäkeskuksen kohteet:**

- M1** Lentuankosken ranta on rajattu muuna arvokkaana kohteena. Alueella on lehtipuustoa.
- M2** Savipuron varsi on Metsäkeskuksen tiedoissa rajattu muuna arvokkaana kohteena.
- M3** Tuomaanahossa kesämökeille vievän tien pohjoispuolella on pieni metsälakikohde.
- M4** Harakkapuroon laskevan nimettömän ojan rannat on rajattu muuna arvokkaana kohteena.
- M5** Kaava-alueen länsiosassa on metsälakikohteena rajattu avokallio.

**Linnustollisesti merkittävät alueet:**

- L1** Lentuankosken suvanto ympäristöineen on linnustoltaan monipuolinen alue. Maastokäynnin lintuhavainnot olivat isokoskeloipoikue ja telkät.
- L2** Pirttiniemen edustalla on pieniä loppiluoja (kuva 21).





*Kuva 21. Pirttiniemen edustalla on lokkiluotoja.*

**L3** Mantereensaaren pohjoisrannalla ja Pikkusaassa pesii lokkeja ja tiiroja.

**L4** Lokkiluodot Mantereensaaren ja Luhtaniemen välissä ovat linnustollisesti arvokkaita.

KARTTA 2/3, Lammasjärven länsiosa

Kartalla 2/3 on esitetty kaava-alueen itäisimmän osa-alueen länsipää. Alueella ei ole suojelualueita eikä havaintoja uhanalaisista tai muista huomionarvoisista lajeista, alueella ei ole myöskään Metsäkeskuksen arvokkaita kuvioita.

**Suokohteet:**

**S1** Lammasjärveen laskevan Luotolanpuron suulla on paju- ja saraluhtaa (metsälaki, NT).

KARTTA 3/3, Lammasjärven itäosa

Kartalla 3/3 on esitetty kaava-alueen itäisimmän osa-alueen itäosa. Alueella ei ole suojelualueita. Kaava-alueen itäosassa ovat pohjavesialueet Kähkölänkangas ja osin Kylmäkangas, joka jatkuu kaava-alueen ulkopuolella.

**Suokohteet:**

**S1** Kortelammen rannoilla on luhtaista suursaranevaa. Rantasuot on rajattu luonnon monimuotoisuutta lisäävänä arvokkaana luontokohteena. Lampi on luonnontilainen. Sen pohjois- ja etelärannalla on umpeenkasvaneita peltoja. Länsirannan rämeitä on ojitettu. Metsälain mukaiset elinympäristöt ovat pienialaisia, joten suo ei täytä metsälain kriteerejä, mutta luonnontilaiset suot ovat moimuotoisuutta lisääviä kohteita.

**S2** Kortelahdessa on saraluhtaa ja suursaranevaa. Reunoilla on isovarpurämettä. Suo on luonnontilainen. Vähäpuustoistet suot kuuluvat metsälain mukaisiin erityisen tärkeisiin elinympäristöihin. Metsälain mukaiset elinympäristöt ovat pienialaisia, joten suo ei täytä metsälain kriteerejä, mutta luonnontilaiset suot ovat moimuotoisuutta lisääviä kohteita.

**S3** Veroniemessä järven rannalla on isovarpurämettä ja rantaluhtaa. Luonnontilainen suo on rajattu arvokkaana kohteena. Vähäpuustoiset suot ovat metsälain mukaisia erityisen tärkeitä elinympäristöjä.

**S4** Välijoen suulla on sara- ja ruoholuhtaa (NT) ja reunalla muurainkorpea (kuva 22).



*Kuva 22. Välijoen suulla rannat ovat soiset ja luonnontilaiset.*

**S5** Levälahteen laskevalla rinteellä maaston painanteessa on noro, jonka varressa on korpea. Puusto juuri tällä kohtaa on luonnontilaisen kaltaista, ympäristössä on hoidettua talousmetsää. Alue on rajattu muuna arvokkaana kohteena.

**S6** Kähkölänkankaalla soranottoalueen eteläpuolella on avoin lyhytkorsineva.

**S7** Kähkölänkankaan eteläosassa maaston painanteessa on avointa lyhytkorsinevaa (kuva 23). Vähäpuustoiset suot ovat metsälain mukaisia erityisen tärkeitä elinympäristöjä.



*Kuva 23. Suo Kähkölänkankaalla.*

**S8** Saunajoen rannat ovat soiset. Rannoilla on paju- ja saraluhtaa ja laajemmin avointa nevaa.

**S9** Alajoen suulla on laajalti rantaluhtaa.

**S10** Paloniemenkankaan ja Lapinkankaan välissä on keskiosistaan harvapuustoinen räme, joka on tupasvillarämettä ja rahkarämettä. Suo on reunoiltaan ojitusten vuoksi kuivunut, mutta keskiosa on luonnontilaisempaa.

#### **Kalliot ja louhikot:**

**K1** Laajan kaakkoispuolella on avokallio, jossa on luonnontilainen puusto. Rannassa on luonnontilaisia hiekkarantoja ja kallioita Laajan ja Veroniemen välillä (kuva 24). Nämä muodostavat maisemallisestikin hienon kokonaisuuden. Rantavyöhyöhykkeessä on luonnontilaista puustoa, ylempänä on hakkuualueita.

**K2** Levälahden jyrkällä rinteellä on avokallio, jossa puusto on vanhempaa. Ympärillä on talousmetsää.

**K3** Luutnantinniemessä on avokallio, jossa puusto on vanhempaa. Ympärillä on talousmetsää.

**K4** Kariniemen länsirannan avokallio on maisemallisesti hieno kohde. Alueella on laavu.



*Kuva 24. Laajan avokalliota ja hiekkarantaa. Rantaviivassa kasvaa harvalti järviruokoa. Suojametsän takana on hakkuuaukea. Paikka on maisemallisesti kaunis.*

#### **Hiekkarannat:**

**H1** Laajan autiutilan rannassa rantakallion molemmin puolin on pienet luonnontilaiset hiekkarannat, jotka on rajattu arvokkainan kohteina.

**H2** Ks. kuvaus yllä.

#### **Lehdot:**

**Le1** Laajan järveen laskevalla rinteellä on tuoretta lehtoa. Kohteella on rajattu metsäkeskuksen tiedoissa kuvio M2. Tässä rajattu arvokas alue on hieman laajempi.

#### **Metsäkeskuksen kuviot:**

**M1** Lammasjärven pohjoisrannalla mantereen ja saaren välissä on laaja avosuo, jolla on ympäristötukisopimuskohte.

**M2** Laajan järveen laskevalla rinteellä on tuore lehto, joka on metsälain mukainen erityisen tärkeä elinympäristö.

**M3** Laajan kaakkoispuolella avokallio on rajattu muuna arvokkaana kuviona.

#### **Linnustollisesti arvokkaat kohteet:**

**L1** Laajan rinteiden tuore lehto on myös linnustollisesti huomionarvoinen (kuva 25).





*Kuva 25. Laajan rinne on kasvillisuudeltaan rehevää.*

Taulukossa 1 on esitetty kootusti Lammasjäven osayleiskaava-alueelta rajatut metsälain mukaiset erityisen tärkeät elinympäristöt.

Taulukko 1. Metsälakikohteet karttalehdittäin.

Karttalehti	Kohteen numero	Metsälakikohde
1/3	S1	x
	S2	x
	S3	
	S4	x
	K1	x
	K2	
	K3	
	K4	x
	Le1	
	Le2	
	M1	
	M2	
	M3	x
	M4	
	M5	x
	L1	
L2		
L3		
L4		
2/3	S1	x
3/3	S1	
	S2	
	S3	x
	S4	
	S5	
	S6	
	S7	x
	S8	
	S9	
	S10	
	K1	
	K2	
	K3	
	K4	
	H1	
	H2	
Le1	x	
M1		
M2	x	
M3		
L1		

### 7.3 Huomionarvoiset lajit

Kaava-alueen luonto on karua ja metsät talouskäytössä, joten uhanalaista tai muuta huomionarvoista lajistoa esiintyy vain vähän.

Ympäristöhallinnon Eliölajit-tietokannassa (Suomen ympäristökeskus 11.6.2018) on havaintoja liito-oravasta Lentuankoskelta. Liito-orava on luontodirektiivin liitteen IV(a) laji, se on luonnonsuojelulain nojalla rauhoitettu ja uhanalaisuusluokitukseltaan silmälläpidettävä. Liito-orava suosii vanhoja kuusivaltaisia sekametsiä. Kaava-alueen metsät ovat pääasiassa mäntyvaltaisia kangaita eikä Lammasjärven rannan tuntumassa ole laajempia vanhoja kuusimetsiä. Lehtipuuvaltaisia sekametsiä esiintyy paikoin. Keltasenvaaralla ja Nojoniemessä on liito-oravalle sopivan oloisia kuusikoita. Maastokäynnillä ei tehty uusia havaintoja liito-oravasta.

Hukkajärventien varressa kaava-alueella ja sen läheisyydessä kasvaa silmälläpidettävää (NT) ahokissankäpälää. Hukkajärventien varressa kaava-alueen ulkopuolella Kortevaaran Aholassa kasvaa vaarantunutta (VU) ahonoidanlukkoa (kuva 26) ja silmälläpidettävää (NT) ketonoidanlukkoa. Sekä ahokissankäpälä että noidanlukot ovat kuivien kasvupaikkojen kasveja. Molempien elinympäristöt ovat kuivan niityt ja kedot, jotka ovat vähentyneet perinteisen laidunnuksen vähetessä. Kasvupaikkoja ovat myös hiekkaiset tai soraiset tienvarret.

Kaava-alueen ulkopuolella sen läheisyydessä Porolahteen laskevan Kuikkapuron varressa kasvaa pursukääpää, joka on silmälläpidettävä laji. Pursukääpä kasvaa kuusimaapuulla ja se on tyypillinen aarniometsien laji.



*Kuva 26. Ahokissankäpälää Hukkajärventien varressa.*

Kaava-alueelta ei ole tiedossa maakotka, merikotka- tai muuttohaukkahavaintoja (Tuomo Ollila, Metsähallitus 2.5.2018) eikä sääksihavaintoja (Luonnontieteellinen keskusmuseo 4.5.2018).

Kaava-alueen pohjoispuolella Lentuan järvellä käy kalastelemassa sääksi (Ympäristö.fi, Natura-alueen kuvaus).

Kähkölänkankaan soramontulla pesii törmäpääsky-yhdyskunta (kuva 27). Törmäpääsky on uhanalaisuusluokitukseltaan vaarantunut.



*Kuva 27. Kähkölänkankaan soramontulla pesii törmäpääsky. Rinteen yläreunassa on asuttuja törmäpääskyn pesäkoloja.*

Suomen lintuatlaksen (Valkama, J. ym. 2011) ruuduilla 711:362 Kuhmon keskusta, 712:362 Koskenkylä ja 711:363 Kuhmo Seilonen pesivät lajit ja niiden pesimisvarmuus sekä suojelustatus on esitetty liitteessä 1.

## **8 Yhteenveto ja suositukset**

Lammasjärven osayleiskaava-alueen luonto on yleispiirteiltään karua. Metsät ovat talouskäytössä olevia pääosin mäntyvaltaisia kangasmetsiä. Suot ja soistumat on ojitettu metsätaloukseen. Asutus järven rannoilla on harvaa. Luonnontilaisimmat alueet kaava-alueella ovat pienialaisia soita, hiekkarantoja sekä kalliorantoja, joille järven rantavyöhykkeeseen on jätetty suojapuustoa. Luonnontilaiset tai luonnontilaisen kaltaiset alueet on rajattu arvokkaina luontokohteina. Ne ovat pienialaisia ja erillisiä luonnon monimuotoisuutta lisääviä kohteita muuten käsitellyssä metsäluonnossa. Nämä on syytä ottaa maankäytön suunnittelussa huomioon. Luontoselvityksen yhteydessä ei ole tehty erillisiä pesimälinnusto- tai muun eläimistön selvityksiä. Selvityksessä on kuitenkin rajattu linnustollisesti arvokkaina kohteina maastokäynneillä havaitut lokkiluodot ja linnustoltaan monipuolisia alueita.



## 9 Lähteet

Lammasjärvi

[https://www.jarviwiki.fi/wiki/Lammasj%C3%A4rvi\\_\(59.912.1.001\)](https://www.jarviwiki.fi/wiki/Lammasj%C3%A4rvi_(59.912.1.001)) (luettu 8.9.2018)

Lentuan luonnonsuojelualue

[www.luontoon.fi/lentua](http://www.luontoon.fi/lentua) (luettu 8.9.2018)

Liukko, A.-M., Henttonen, H., Hanski, I., Kauhala, K., Kojola, I., Kyheröinen, E.-M. ja Pitkänen, J. 2015. Suomen nisäkkäiden uhanalaisuus. Ympäristöministeriö, Suomen ympäristökeskus. Helsinki.

Luonnonsuojelulaki 20.12.1996/1096

<https://www.finlex.fi/fi/laki/ajantasa/1996/19961096> (luettu 8.9.2018)

Metsälaki 12.12.1996/1093

<https://www.finlex.fi/fi/laki/ajantasa/1996/19961093> (luettu 8.9.2018)

Metsäpeura. Luonnonvarakeskus.

<https://www.luke.fi/tietoa-luonnonvaroista/riista/metsapeura/> (luettu 8.9.2018)

Meriluoto, M & Soinen, T. 1998: Metsäluonnon arvokkaat elinympäristöt. Metsälehti kustannus. Metsätalouden kehittämiskeskus Tapio. 192 s.

Rassi, P., Hyvärinen, E., Juslen, A. & Mannerkoski, I. (toim.) 2010: Suomen lajien uhanalaisuus – Punainen kirja 2010. Erillisjulkaisu. Ympäristöministeriö ja Suomen ympäristökeskus. 685 s.

Raunio, A., Schulman, A. & Kontula, T. (toim.) 2008: Suomen luontotyyppien uhanalaisuus. Suomen ympäristö 8/2008. Osat I ja II. Suomen ympäristökeskus, Helsinki.

Saarelainen, J. ja Häikiö, J. 2003. Kuhmon kartta-alueen maaperä. Maaperäkartta 1:20 000 selitys. Lehti 4413 05. Geologian tutkimuskeskus.

[http://tupa.gtk.fi/kartta/maaperakartta20/mps\\_441305.pdf](http://tupa.gtk.fi/kartta/maaperakartta20/mps_441305.pdf)

Söderman, T. 2003: Luontoselvitykset ja luontovaikutusten arviointi - kaavoituksessa, YVA-menettelyssä ja Natura-arvioinnissa. Ympäristöopas 109. Suomen Ympäristökeskus. Luonto ja luonnonvarat. 196 s.

Tiainen, J., Mikkola-Roosa, M., Below, A., Jukarainen, A., Lehikoinen, A., Lehtiniemi, T., Pessa, J., Rajasärkkä, A., Rintala, J., Sirkiä, P. ja Valkama J. 2015. Suomen lintujen uhanalaisuus 2015. 49 s. Ympäristöministeriö, Suomen ympäristökeskus. Helsinki.

Valkama, J., Vepsäläinen, V. ja Lehikoinen, A. 2011. Suomen III Lintuatlas. Luonnontieteellinen keskusmuseo ja ympäristöministeriö.

<http://atlas3.lintuatlas.fi/> (luettu 24.9.2018)

Vesikartta. Ympäristö.fi

[http://paikkatieto.ymparisto.fi/vesikarttaviewers/Html5Viewer\\_2\\_5\\_2/Index.html?configBase=http://paikkatieto.ymparisto.fi/Geocortex/Essentials/REST/sites/VesikarttaKansa/viewers/VesikarttaHTML525/virtualdirectory/Resources/Config/Default](http://paikkatieto.ymparisto.fi/vesikarttaviewers/Html5Viewer_2_5_2/Index.html?configBase=http://paikkatieto.ymparisto.fi/Geocortex/Essentials/REST/sites/VesikarttaKansa/viewers/VesikarttaHTML525/virtualdirectory/Resources/Config/Default) (luettu 24.9.2018)

Vesilaki 27.5.2011/587

<https://www.finlex.fi/fi/laki/ajantasa/2011/20110587> (luettu 8.9.2018)

Ympäristö.fi. Natura-alue Lentua FI1200251, alueen kuvaus

[http://www.ymparisto.fi/fi-FI/Luonto/Suojelualueet/Natura\\_2000\\_alueet/Lentuan\\_alue\(5024\)](http://www.ymparisto.fi/fi-FI/Luonto/Suojelualueet/Natura_2000_alueet/Lentuan_alue(5024))

Ympäristökarttapalvelu Karpalo 2.1

<https://wwwp2.ymparisto.fi/Karpalo/SilverlightViewer.aspx> (luettu 8.9.2018)

LIITE 1 Suomen lintuatlakset ruuduilla 711:362 Kuhmon keskusta, 712:362 Koskenkylä ja 711:363 Kuhmo Seilonen pesivät lajit ja niiden pesimisvarmuus sekä suojelustatus. Ruudulla 711:363 pe-sii varmasti 40, todennäköisesti 35 ja mahdollisesti 33 lajia. Lintudirektiivin liitteen I lajit, Suo-men kansainväliset vastuulajit ja Suomen lintujen uhanalaisuus (Tiainen ym. 2015).

Laji	711:362	712:362	711:363	direktiivi	vastuulaji	uhanalaisuus
ampuhaukka	<i>mahdollinen</i>			x		
haapana	<i>varma</i>		<i>varma</i>		x	VU
haarapääsky	<i>varma</i>	<i>todennäköinen</i>	<i>varma</i>			NT
harakka	<i>varma</i>	<i>varma</i>	<i>todennäköinen</i>			
harmaalokki	<i>todennäköinen</i>	<i>varma</i>	<i>todennäköinen</i>			
harmaasieppo	<i>varma</i>	<i>varma</i>	<i>todennäköinen</i>			
heinätavi	<i>mahdollinen</i>		<i>todennäköinen</i>			EN
helmipöllö	<i>mahdollinen</i>			x	x	NT
hernekerttu	<i>todennäköinen</i>	<i>todennäköinen</i>	<i>todennäköinen</i>			
hiirihaukka	<i>mahdollinen</i>	<i>mahdollinen</i>	<i>mahdollinen</i>			VU
hippiäinen	<i>todennäköinen</i>	<i>varma</i>	<i>todennäköinen</i>			
härkälintu			<i>mahdollinen</i>			
hömötiainen	<i>varma</i>	<i>varma</i>	<i>todennäköinen</i>			
isokoskelo	<i>varma</i>	<i>varma</i>	<i>mahdollinen</i>		x	VU
isokäpylintu	<i>varma</i>		<i>mahdollinen</i>		x	
isolepinkäinen	<i>todennäköinen</i>				x	
jouhisorsa	<i>todennäköinen</i>		<i>varma</i>			EN
jänkäkurppa			<i>mahdollinen</i>		x	RT
järripeippo	<i>todennäköinen</i>	<i>todennäköinen</i>	<i>mahdollinen</i>			RT
kaakkuri	<i>varma</i>	<i>mahdollinen</i>	<i>mahdollinen</i>	x		
kalalokki	<i>varma</i>	<i>varma</i>	<i>varma</i>			
kalatiira	<i>varma</i>	<i>varma</i>	<i>varma</i>	x	x	
kanahaukka	<i>todennäköinen</i>		<i>todennäköinen</i>			NT
keltasirkku	<i>varma</i>	<i>mahdollinen</i>	<i>todennäköinen</i>			
keltavästäräkki	<i>varma</i>		<i>varma</i>			NT, RT
kesykyyhky	<i>varma</i>					
kirjosieppo	<i>varma</i>	<i>varma</i>	<i>todennäköinen</i>			
kiuru	<i>todennäköinen</i>					
kivitasku	<i>todennäköinen</i>		<i>mahdollinen</i>			NT, RT

korppi	<i>todennäköinen</i>	<i>todennäköinen</i>	<i>mahdollinen</i>			
kottarainen	<i>todennäköinen</i>		<i>varma</i>			RT (3c)
kuikka	<i>todennäköinen</i>	<i>todennäköinen</i>	<i>varma</i>	x		
kuhankeittäjä			<i>mahdollinen</i>			EN
kulorastas	<i>todennäköinen</i>	<i>todennäköinen</i>	<i>mahdollinen</i>			
kultarinta	<i>todennäköinen</i>		<i>todennäköinen</i>			RT
kuovi	<i>todennäköinen</i>		<i>todennäköinen</i>		x	NT
kurki	<i>todennäköinen</i>		<i>todennäköinen</i>	x		
kuusitiainen			<i>mahdollinen</i>			
kuukkeli	<i>mahdollinen</i>				x	NT, RT
käenpiika	<i>mahdollinen</i>		<i>varma</i>			
käki	<i>todennäköinen</i>	<i>todennäköinen</i>	<i>todennäköinen</i>			
käpytikka	<i>varma</i>	<i>varma</i>	<i>todennäköinen</i>			
lapasorsa	<i>todennäköinen</i>		<i>todennäköinen</i>			
lapinpöllö	<i>mahdollinen</i>		<i>mahdollinen</i>	x		
lapintiira			<i>mahdollinen</i>			
lapinuunilintu	<i>mahdollinen</i>					VU
laulujoutsen	<i>varma</i>	<i>varma</i>	<i>varma</i>	x	x	
laulurastas	<i>varma</i>	<i>varma</i>	<i>todennäköinen</i>			
lehtokerttu	<i>varma</i>	<i>todennäköinen</i>	<i>varma</i>			
lehtokurppa	<i>todennäköinen</i>	<i>varma</i>	<i>todennäköinen</i>			
leppälintu	<i>varma</i>	<i>varma</i>	<i>todennäköinen</i>		x	
liro	<i>todennäköinen</i>		<i>varma</i>	x	x	NT
luhtahuitti	<i>todennäköinen</i>		<i>todennäköinen</i>			RT
luhtakerttunen	<i>mahdollinen</i>					
metso	<i>varma</i>	<i>todennäköinen</i>	<i>mahdollinen</i>	x	x	NT
metsähanhi	<i>mahdollinen</i>		<i>mahdollinen</i>		x	VU
metsäkirvinen	<i>todennäköinen</i>	<i>varma</i>	<i>varma</i>			
metsäviklo	<i>todennäköinen</i>		<i>todennäköinen</i>			
mustapääkerttu	<i>mahdollinen</i>					
mustarastas	<i>todennäköinen</i>	<i>mahdollinen</i>	<i>todennäköinen</i>			
mustavaris	<i>mahdollinen</i>					RT
naakka	<i>varma</i>					
naurulokki	<i>varma</i>	<i>varma</i>	<i>varma</i>			VU



niittykirvinen	<i>mahdollinen</i>		<i>varma</i>			NT
nokikana						EN
nokkavarpunen						
nuolihaukka	<i>varma</i>	<i>mahdollinen</i>	<i>todennäköinen</i>			
närhi	<i>mahdollinen</i>	<i>mahdollinen</i>	<i>mahdollinen</i>			
pajulintu	<i>varma</i>	<i>varma</i>	<i>varma</i>			
pajusirkku	<i>todennäköinen</i>	<i>varma</i>	<i>varma</i>			VU
palokärki	<i>mahdollinen</i>			x		
peippo	<i>varma</i>	<i>varma</i>	<i>varma</i>			
peltosirkku	<i>mahdollinen</i>			x		EN
pensaskerttu	<i>varma</i>		<i>mahdollinen</i>			
pensassirkkalintu	<i>todennäköinen</i>		<i>mahdollinen</i>			
pensastasku	<i>todennäköinen</i>	<i>mahdollinen</i>	<i>varma</i>			
peukaloinen	<i>todennäköinen</i>	<i>mahdollinen</i>				
pikkukuovi	<i>todennäköinen</i>	<i>mahdollinen</i>	<i>todennäköinen</i>		x	
pikkukäpylintu	<i>mahdollinen</i>	<i>varma</i>	<i>varma</i>			
pikkulepinkäinen	<i>mahdollinen</i>		<i>mahdollinen</i>			
pikkulokki	<i>varma</i>	<i>varma</i>	<i>varma</i>	x	x	
pikkusieppo	<i>varma</i>			x		
pikkutikka		<i>mahdollinen</i>				
pohjansirkku	<i>varma</i>	<i>varma</i>	<i>todennäköinen</i>			NT
punakylkirastas	<i>varma</i>	<i>varma</i>	<i>varma</i>			
punarinta	<i>varma</i>	<i>todennäköinen</i>	<i>varma</i>			
punasotka			<i>mahdollinen</i>			EN
punatulkku	<i>todennäköinen</i>	<i>todennäköinen</i>	<i>todennäköinen</i>			VU
punavarpunen	<i>todennäköinen</i>	<i>mahdollinen</i>	<i>varma</i>			NT
puukiiپیچ	<i>mahdollinen</i>	<i>varma</i>	<i>mahdollinen</i>			
pyy	<i>todennäköinen</i>	<i>varma</i>	<i>mahdollinen</i>	x		
rantasipi	<i>todennäköinen</i>	<i>varma</i>	<i>mahdollinen</i>		x	
rautiainen	<i>todennäköinen</i>	<i>mahdollinen</i>	<i>todennäköinen</i>			
riekko	<i>mahdollinen</i>	<i>varma</i>	<i>mahdollinen</i>			VU
ruisräikkä	<i>todennäköinen</i>		<i>mahdollinen</i>			
ruokokerttunen	<i>todennäköinen</i>	<i>mahdollinen</i>	<i>varma</i>			
räkättirastas	<i>varma</i>	<i>varma</i>	<i>varma</i>			

räystäspääsky	<i>varma</i>	<i>mahdollinen</i>	<i>varma</i>			EN
sarvipöllö	<i>varma</i>					
satakieli	<i>todennäköinen</i>					
selkälokki	<i>todennäköinen</i>	<i>varma</i>	<i>mahdollinen</i>		x	EN
sepelkyyhky	<i>todennäköinen</i>	<i>todennäköinen</i>	<i>todennäköinen</i>			
silkkiuikku	<i>varma</i>					NT
sinisorsa	<i>varma</i>	<i>varma</i>	<i>varma</i>			
sinisuohaukka	<i>mahdollinen</i>		<i>mahdollinen</i>	x		VU
sinitiainen	<i>varma</i>	<i>varma</i>	<i>varma</i>			
sirittäjä	<i>mahdollinen</i>	<i>mahdollinen</i>	<i>todennäköinen</i>			
suopöllö	<i>mahdollinen</i>			x		
sääksi	<i>mahdollinen</i>	<i>mahdollinen</i>	<i>varma</i>	x		
taivaanvuohi	<i>todennäköinen</i>	<i>todennäköinen</i>	<i>todennäköinen</i>			VU
talitiainen	<i>varma</i>	<i>varma</i>	<i>varma</i>			
tavi	<i>varma</i>	<i>varma</i>	<i>varma</i>		x	
teeri	<i>varma</i>	<i>varma</i>	<i>varma</i>	x	x	NT
telkkä	<i>varma</i>	<i>varma</i>	<i>varma</i>		x	
tervapääsky	<i>todennäköinen</i>		<i>mahdollinen</i>			VU
tikli	<i>mahdollinen</i>					
tilhi	<i>mahdollinen</i>	<i>todennäköinen</i>	<i>todennäköinen</i>			
tiltalti	<i>todennäköinen</i>	<i>todennäköinen</i>	<i>todennäköinen</i>			
tukkakoskelo	<i>varma</i>	<i>varma</i>			x	EN
tukkasotka	<i>varma</i>		<i>varma</i>		x	EN
tuulihaukka	<i>todennäköinen</i>		<i>todennäköinen</i>			
törmäpääsky	<i>todennäköinen</i>		<i>todennäköinen</i>			VU
töyhtöhyppä	<i>varma</i>		<i>varma</i>			
töyhtötiainen	<i>mahdollinen</i>	<i>mahdollinen</i>	<i>mahdollinen</i>			
uivelo		<i>mahdollinen</i>	<i>mahdollinen</i>	x	x	
urpiainen	<i>mahdollinen</i>	<i>mahdollinen</i>	<i>mahdollinen</i>			
uuttukyyhky	<i>mahdollinen</i>					
valkoviklo	<i>todennäköinen</i>	<i>varma</i>	<i>todennäköinen</i>		x	
varis	<i>varma</i>	<i>varma</i>	<i>varma</i>			
varpunen	<i>varma</i>					VU
varpushaukka	<i>todennäköinen</i>					

viherpeippo	<i>varma</i>	<i>todennäköinen</i>	<i>varma</i>			VU
vihervarpunen	<i>varma</i>	<i>varma</i>	<i>varma</i>			
viirupöllö	<i>mahdollinen</i>					
viitakerttunen	<i>todennäköinen</i>		<i>todennäköinen</i>			
västäräkki	<i>varma</i>	<i>varma</i>	<i>varma</i>			



# KUHMON KAUPUNKI

## LAMMASJÄRVEN RANTAYLEISKAAVA

### LUONTOSELVITYS

1/3

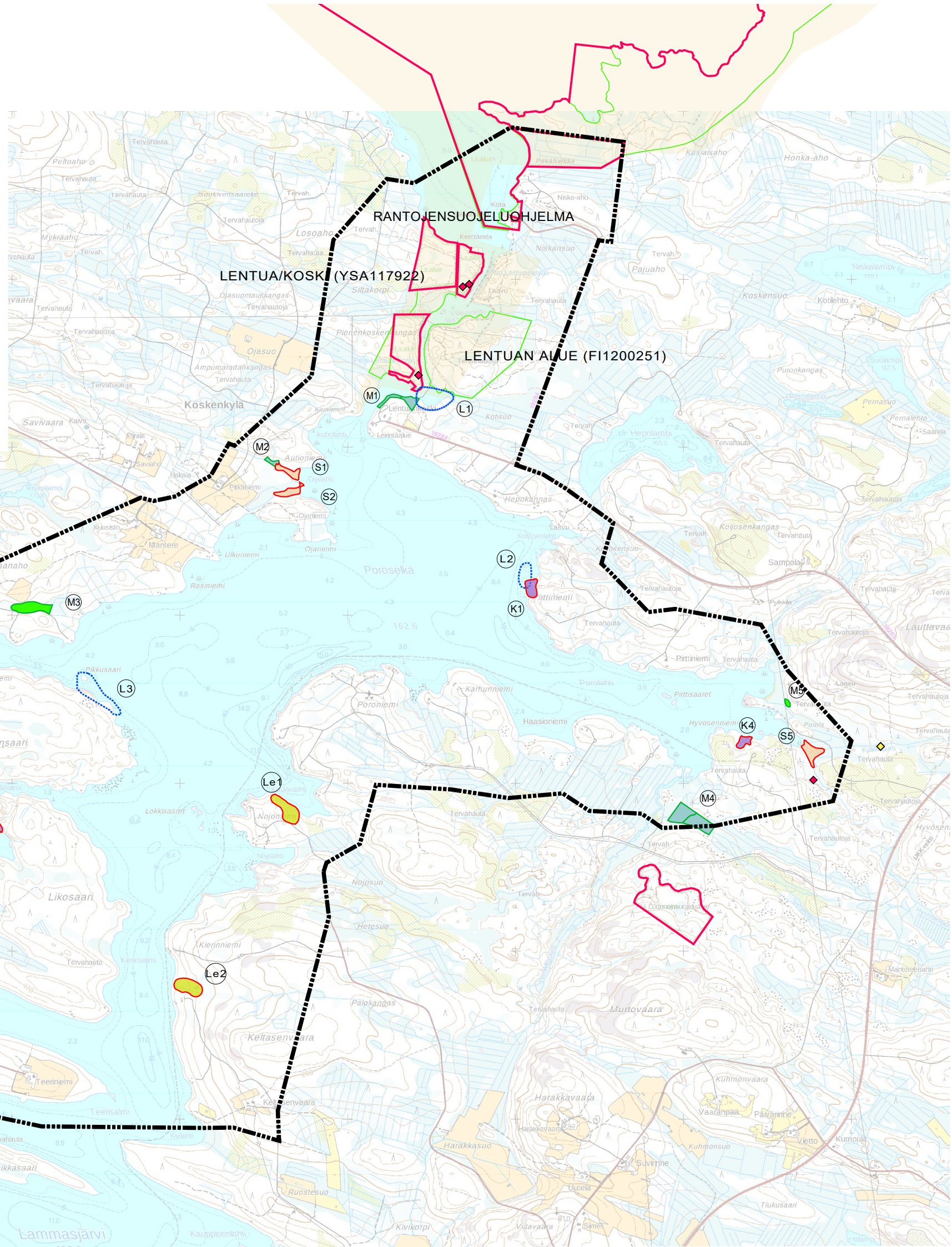
#### MERKINTÖJEN SELITTEET:

- |  |   |
|--|---|
|  aluerajaus                    | <b>Metsäkeskuksen tiedot</b>  |
| <b>Arvokkaat lajit:</b>  |  ympäristötukisopimusalue      |
|  luontodirektiivi liite IV (a) |  metsälälikohde                |
|  vaarantunut (VU)              |  muu arvokas                   |
|  silmäläpidettävä (NT)         | <b>Metsähallitus</b>  |
|  linnusto                      |  suojelualue, Suomi100-ohjelma |

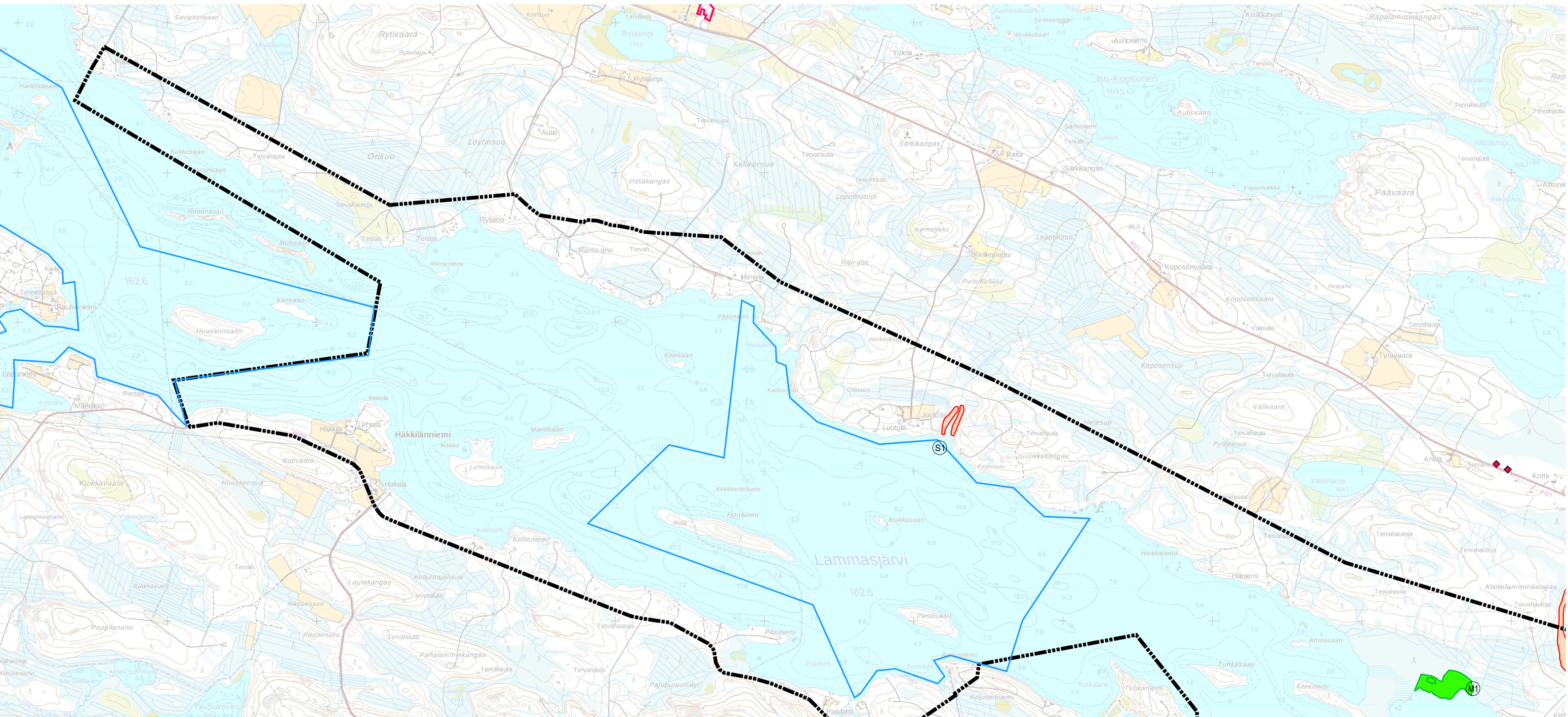
1:25 000

Aija Degerman, biologi FM 11.10.2019

Sweco Ympäristö Oy, Oulu







# KUHMON KAUPUNKI

## LAMMASJÄRVEN RANTAYLEISKAAVA

### LUONTOSELVITYS

2/3



#### MERKINTÖJEN SELITTEET:

- |  |   |
|--|---|
|  aluerajaus                    | <b>Metsäkeskuksen tiedot</b>  |
| <b>Arvokkaat lajit:</b>  |  ympäristötukisopimusalue      |
|  luontodirektiivi liite IV (a) |  metsälakikohde                |
|  vaarantunut (VU)              |  muu arvokas                   |
|  silmäläpikäytävä (NT)         | <b>Metsähallitus</b>  |
|  linnusto                      |  suojelualue, Suomi100-ohjelma |
| <b>Luontokohteet:</b>  |   |
|  suokohde                     |   |
|  kallio/louhikko              |   |
|  hiekkaranta                  |   |
|  lehto                        |   |

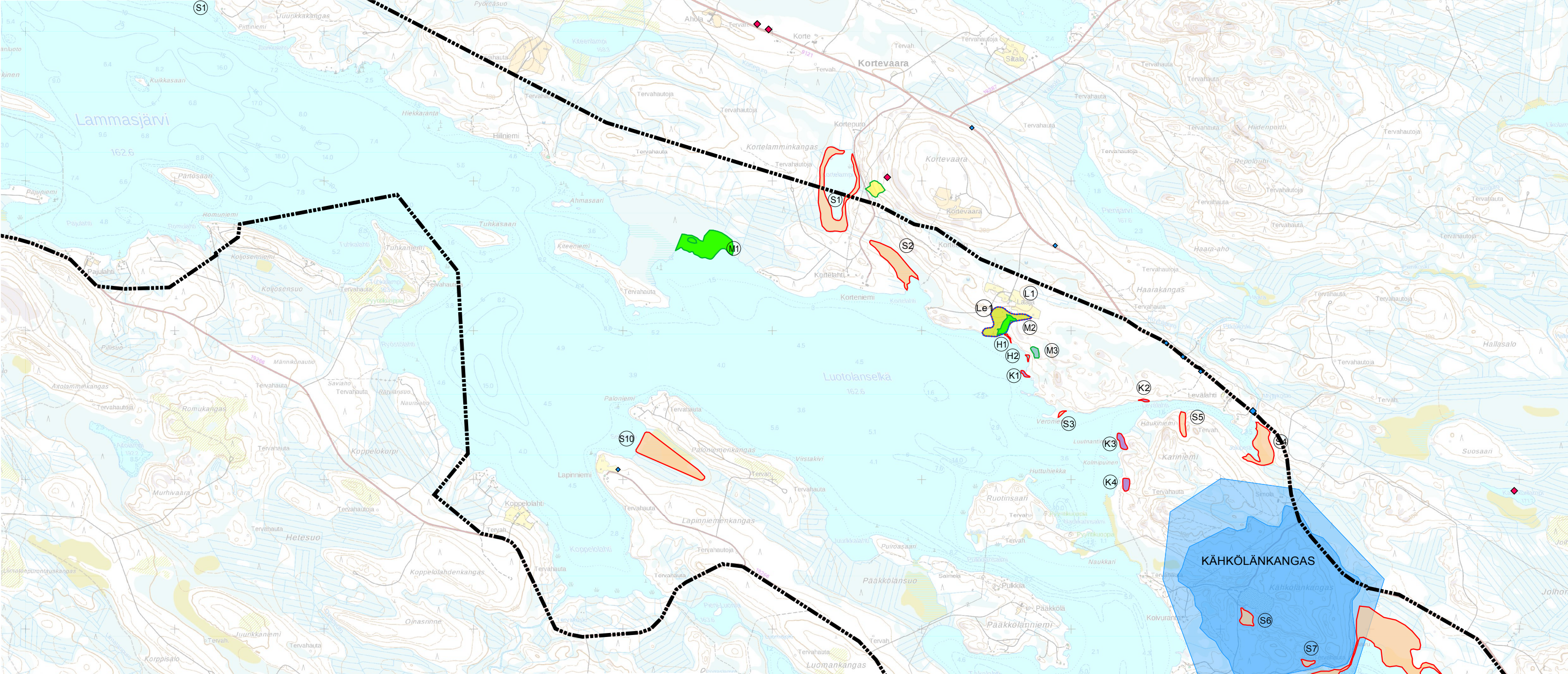
Aija Degerman, biologi FM 21.9.2018

Sweco Ympäristö Oy, Oulu



1:25 000









3/3

# KUHMON KAUPUNKI

## LAMMASJÄRVEN RANTAYLEISKAAVA

### LUONTOSELVITYS




#### MERKINTÖJEN SELITTEET:

-  aluerajaus
- Arvokkaat lajit:
-  luontodirektiivi liite IV (a)
-  vaarantunut (VU)
-  silmälläpidettävä (NT)
-  linnusto

#### Luontokohteet:

-  suokohde
-  kallio/louhikko
-  hiekkaranta
-  lehto

#### Metsäkeskuksen tiedot

-  ympäristötukisopimusalue
-  metsälakikohde
-  muu arvokas

Aija Degerman, biologi FM 21.9.2018

Sweco Ympäristö Oy, Oulu



1:25 000

