

Raportin nimi: Peruseraportti

Raportin otsikko: Kuhmon varhaiskasvatuksen asiakaskysely 2019

Vastaajien kokonaismäärä: 34

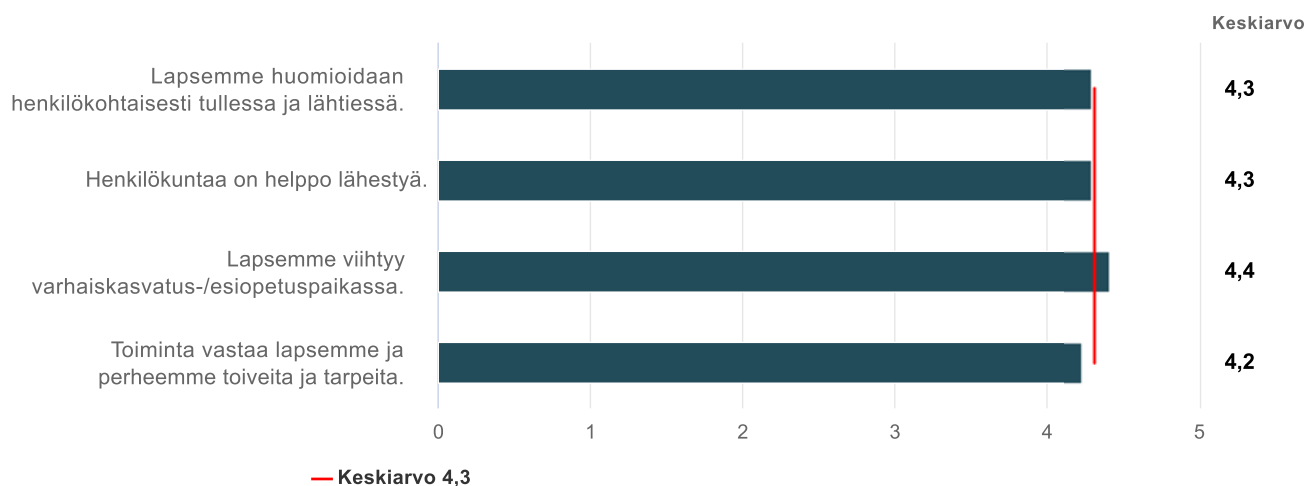
1. Lapsen syntymävuosi

Vastaajien määrä: 34

2012
2013 ja 2015
2015
2012
2012
2012
2013
2014
2013
2013
2012
2012
2013
1912
2012
2015
2014
2013
2012
2012
2015
2013
2012
13
2014
2014
2017
2012
2013
2015
2015
2016
2016
2013

2. Millainen on mielestänne varhaiskasvatus- ja esiopetuspaikan yleisvaikutelma seuraavissa asioissa?

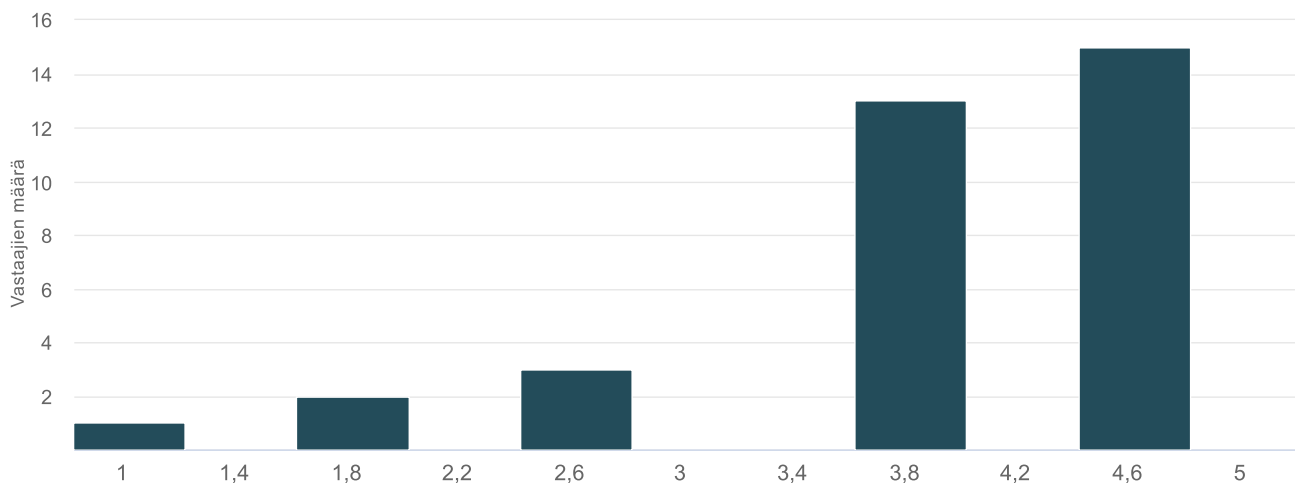
Vastaajien määrä: 34



	Eri mieltä	Melko eri mieltä	Ei samaa eikä eri mieltä	Melko samaa mieltä	Täysin samaa mieltä	Yhteensä	Keskiarvo	Mediaani
Lapsemme huomioidaan henkilökohtaisesti tullessa ja lähtiessä.	0	2	2	14	16	34	4,29	4
	0%	5,88%	5,88%	41,18%	47,06%			
Henkilökuntaa on helppo lähestyä.	0	3	3	9	19	34	4,29	5
	0%	8,83%	8,82%	26,47%	55,88%			
Lapsemme viihtyy varhaiskasvatus-/esiopetuspaikassa.	0	2	3	8	21	34	4,41	5
	0%	5,88%	8,82%	23,53%	61,77%			
Toiminta vastaa lapsemme ja perheemme toiveita ja tarpeita.	1	3	1	11	18	34	4,24	5
	2,94%	8,83%	2,94%	32,35%	52,94%			
Yhteensä	1	10	9	42	74	136	4,31	5

3. Yleisarvosana varhaiskasvatus-/esiopetuspaikan laadusta (1-5).

Vastaajien määrä: 34

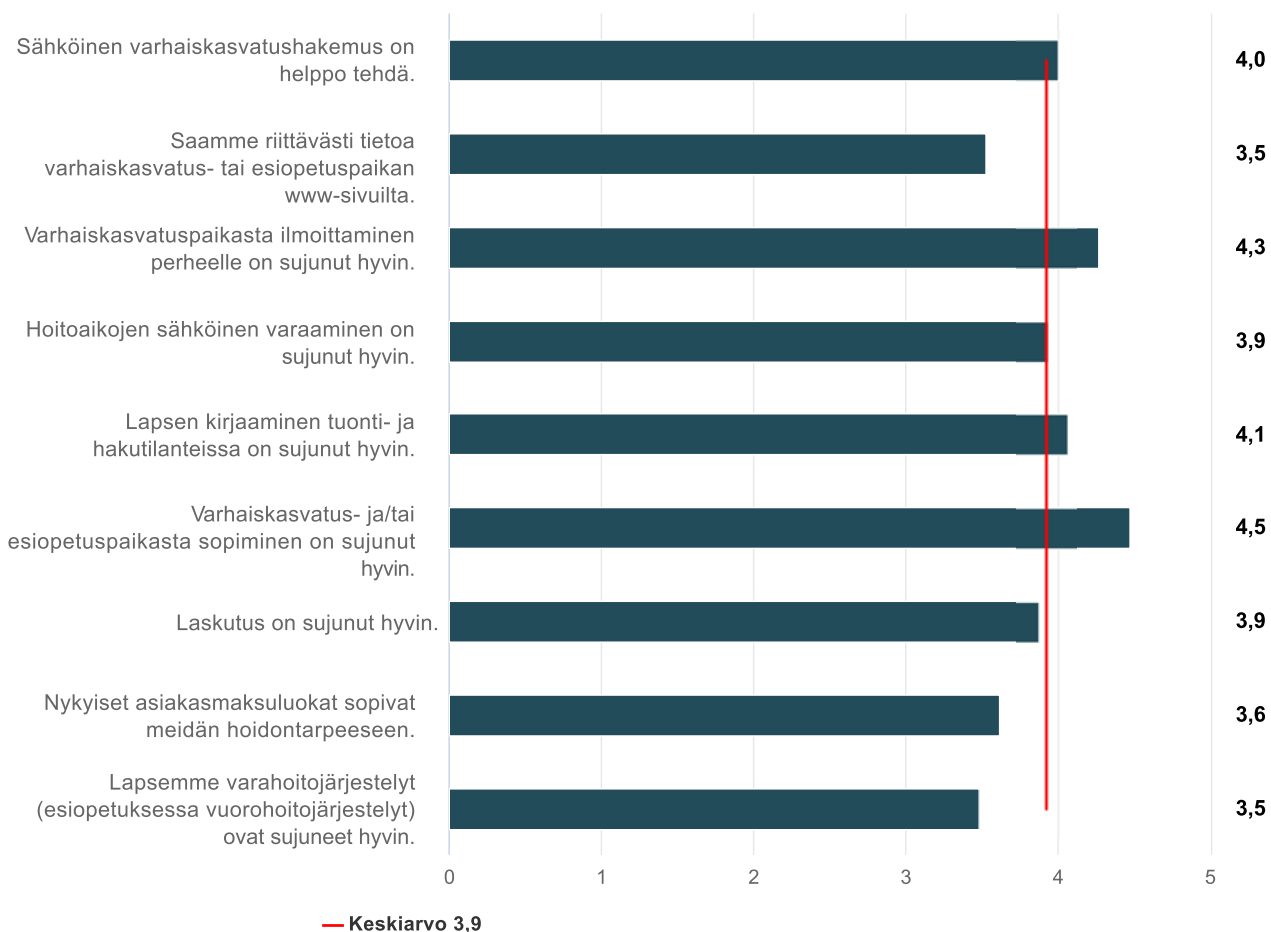


Minimiarvo	Maksimiarvo	Keskiarvo	Mediaani	Summa	Keskihajonta
1	5	4,15	4	141	1,02

Liukukytkimien arvon lukumäärä	n	Prosentti
0	0	0%
1	1	2,94%
2	2	5,88%
3	3	8,82%
4	13	38,24%
5	15	44,12%

4. Miten mielestänne toimivat seuraavat varhaiskasvatus- ja esiopetuspaikan järjestämiseen liittyvät asiat?

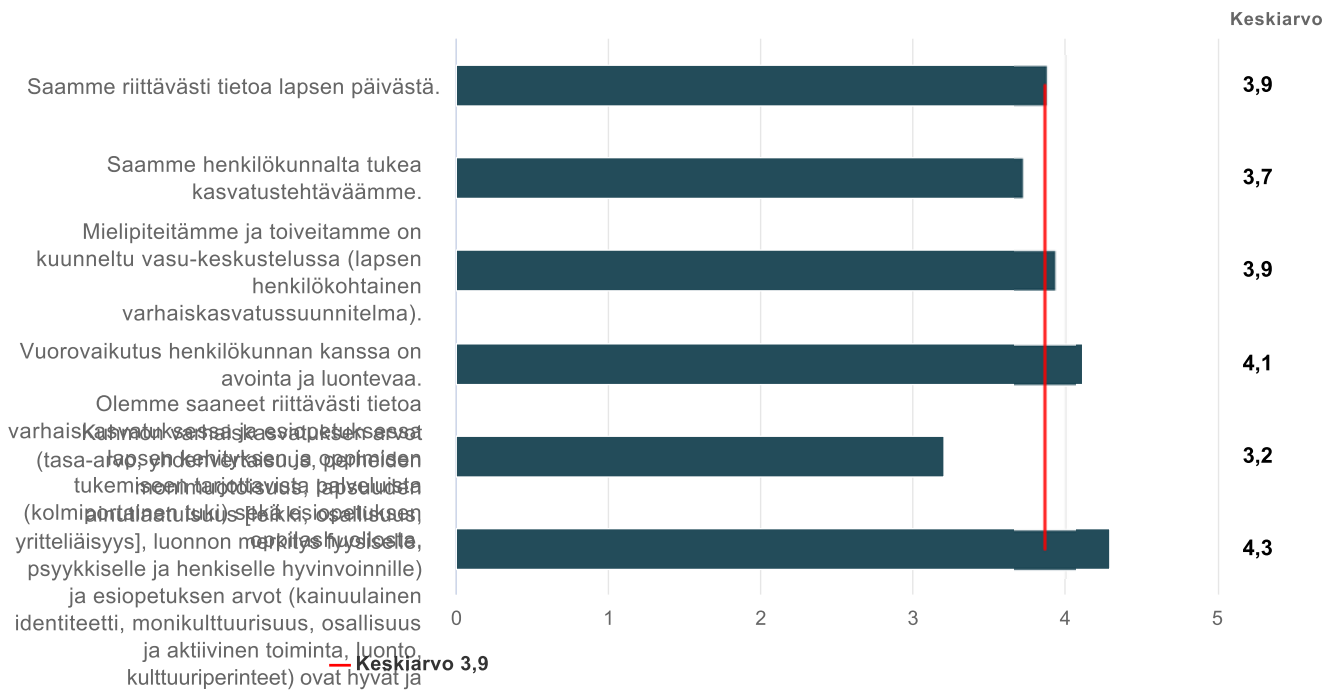
Vastaajien määrä: 34



	Eri mieltä	Melko eri mieltä	Ei samaa eikä eri mieltä	Melko samaa mieltä	Täysin samaa mieltä	Yhteensä	Keskiarvo	Mediaani
Sähköinen varhaiskasvatushakemus on helppo tehdä.	0	1	9	13	11	34	4	4
	0%	2,94%	26,47%	38,24%	32,35%			
Saamme riittävästi tietoa varhaiskasvatus- tai esiopetuspaikan www-sivuilta.	2	4	11	8	9	34	3,53	3,5
	5,88%	11,77%	32,35%	23,53%	26,47%			
Varhaiskasvatuspaikasta ilmoittaminen perheelle on sujunut hyvin.	1	1	4	10	18	34	4,26	5
	2,94%	2,94%	11,77%	29,41%	52,94%			
Hoitoaikojen sähköinen varaaminen on sujunut hyvin.	2	2	6	10	14	34	3,94	4
	5,88%	5,88%	17,65%	29,41%	41,18%			
Lapsen kirjaaminen tuonti- ja hakutilanteissa on sujunut hyvin.	1	3	4	11	15	34	4,06	4
	2,94%	8,82%	11,77%	32,35%	44,12%			
Varhaiskasvatus- ja/tai esiopetuspaikasta sopiminen on sujunut hyvin.	0	2	3	6	23	34	4,47	5
	0%	5,88%	8,82%	17,65%	67,65%			
Laskutus on sujunut hyvin.	2	1	10	6	14	33	3,88	4
	6,06%	3,03%	30,3%	18,18%	42,43%			
Nykyiset asiakasmaksuluokat sopivat meidän hoidontarpeeseen.	4	3	7	8	12	34	3,62	4
	11,77%	8,82%	20,59%	23,53%	35,29%			
Lapsemme varahoitojärjestelyt (esiopetuksessa vuoroahoitojärjestelyt) ovat sujuneet hyvin.	1	1	18	7	6	33	3,48	3
	3,03%	3,03%	54,55%	21,21%	18,18%			
Yhteensä	13	18	72	79	122	304	3,92	4

5. Millaista on yhteistyö ja osallisuus varhaiskasvatus- ja esiopetuspaikan henkilökunnan kanssa?

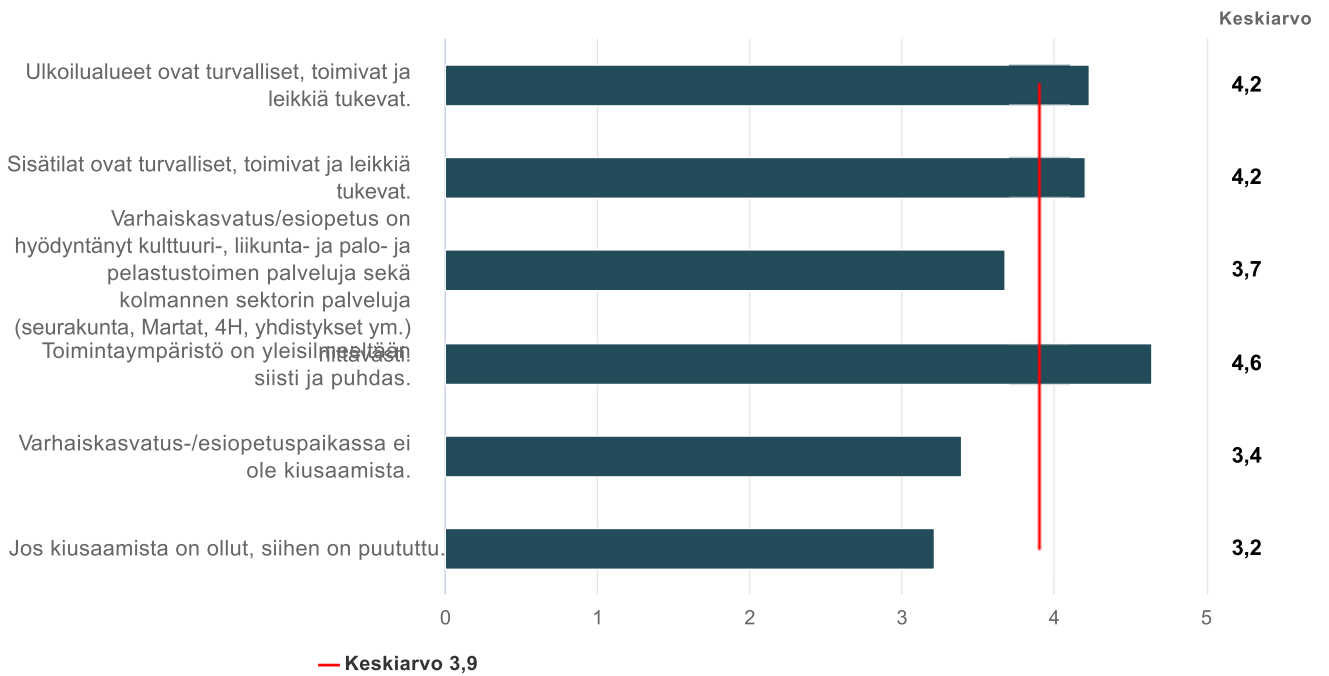
Vastaajien määrä: 34



	Eri mieltä	Melko eri mieltä	Ei samaa eikä eri mieltä	Melko samaa mieltä	Täysin samaa mieltä	Yhteensä	Keskiarvo	Mediaani
Saamme riittävästi tietoa lapsen päivästä.	1	4	2	18	9	34	3,88	4
	2,94%	11,77%	5,88%	52,94%	26,47%			
Saamme henkilökunnalta tukea kasvatustehtäväämme.	1	4	6	15	8	34	3,74	4
	2,94%	11,76%	17,65%	44,12%	23,53%			
Mielipiteitämme ja toiveitamme on kuunneltu vasu-keskustelussa (lapsen henkilökohtainen varhaiskasvatussuunnitelma).	4	1	4	9	16	34	3,94	4
	11,77%	2,94%	11,76%	26,47%	47,06%			
Vuorovaikutus henkilökunnan kanssa on avointa ja luontevaa.	1	3	3	11	16	34	4,12	4
	2,94%	8,83%	8,82%	32,35%	47,06%			
Olemme saaneet riittävästi tietoa varhaiskasvatuksessa ja esiopetuksessa lapsen kehityksen ja oppimisen tukemiseen tarjottavista palveluista (kolmiportainen tuki) sekä esiopetuksen oppilashuollosta.	5	4	10	9	6	34	3,21	3
	14,71%	11,76%	29,41%	26,47%	17,65%			
Kuhmon varhaiskasvatuksen arvot (tasa-arvo, yhdenvertaisuus, perheiden monimuotoisuus, lapsuuden ainutlaatuisuus [leikki, osallisuus, yritteliäisyys], luonnon merkitys fyysiselle, psyykkiselle ja henkiselle hyvinvoinnille) ja esiopetuksen arvot (kainuulainen identiteetti, monikulttuurisuus, osallisuus ja aktiivinen toiminta, luonto, kulttuuriperinteet) ovat hyvät ja ajankohtaiset.	1	2	2	10	19	34	4,29	5
	2,94%	5,89%	5,88%	29,41%	55,88%			
Yhteensä	13	18	27	72	74	204	3,86	4

6. Millainen on lapsenne varhaiskasvatus-/esiopetuspaikan toimintaympäristö?

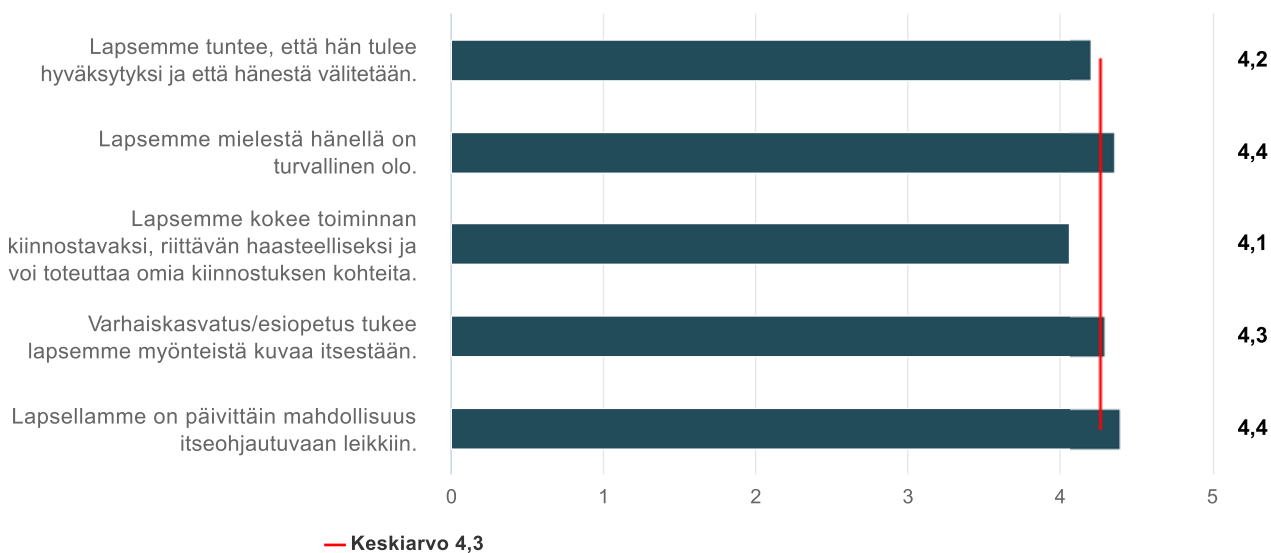
Vastaajien määrä: 34



	Eri mieltä	Melko eri mieltä	Ei samaa eikä eri mieltä	Melko samaa mieltä	Täysin samaa mieltä	Yhteensä	Keskiarvo	Mediaani
Ulkoilualueet ovat turvalliset, toimivat ja leikkiä tukevat.	2	1	3	9	19	34	4,24	5
	5,88%	2,94%	8,83%	26,47%	55,88%			
Sisätilat ovat turvalliset, toimivat ja leikkiä tukevat.	1	0	4	15	14	34	4,21	4
	2,94%	0%	11,76%	44,12%	41,18%			
Varhaiskasvatus/esiopetus on hyödyntänyt kulttuuri-, liikunta- ja palo- ja pelastustoimen palveluja sekä kolmannen sektorin palveluja (seurakunta, Martat, 4H, yhdistykset ym.) riittävästi.	2	5	5	12	10	34	3,68	4
	5,88%	14,71%	14,71%	35,29%	29,41%			
Toimintaympäristö on yleisilmeeltään siisti ja puhdas.	0	1	0	9	24	34	4,65	5
	0%	2,94%	0%	26,47%	70,59%			
Varhaiskasvatus-/esiopetuspaikassa ei ole kiusaamista.	2	3	13	10	5	33	3,39	3
	6,06%	9,09%	39,4%	30,3%	15,15%			
Jos kiusaamista on ollut, siihen on puututtu.	1	3	20	6	3	33	3,21	3
	3,03%	9,09%	60,61%	18,18%	9,09%			
Yhteensä	8	13	45	61	75	202	3,9	4

7. Millaisia ovat olleet lapsenne kokemukset varhaiskasvatus- ja esiopetuspaikasta?

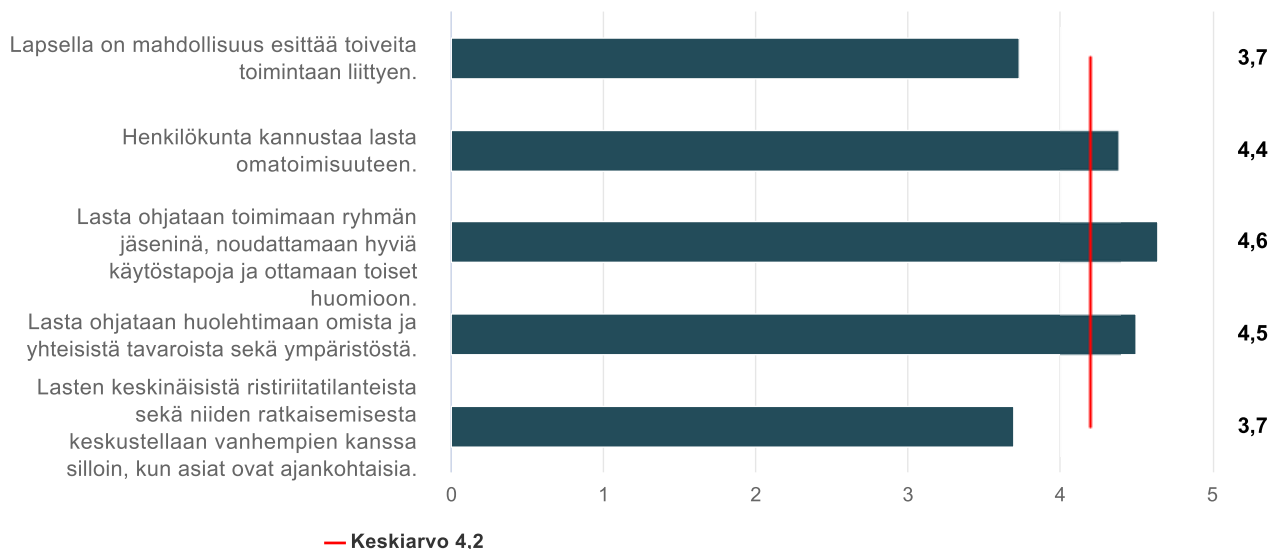
Vastaajien määrä: 34



	Eri mieltä	Melko eri mieltä	Ei samaa eikä eri mieltä	Melko samaa mieltä	Täysin samaa mieltä	Yhteensä	Keskiarvo	Mediaani
Lapsemme tuntee, että hän tulee hyväksytyksi ja että hänestä välitetään.	1 2,94%	2 5,88%	2 5,88%	13 38,24%	16 47,06%	34	4,21	4
Lapsemme mielestä hänellä on turvallinen olo.	1 2,94%	1 2,94%	1 2,94%	13 38,24%	18 52,94%	34	4,35	5
Lapsemme kokee toiminnan kiinnostavaksi, riittävän haasteelliseksi ja voi toteuttaa omia kiinnostuksen kohteita.	1 2,94%	4 11,77%	4 11,76%	8 23,53%	17 50%	34	4,06	4,5
Varhaiskasvatus/esiopetus tukee lapsemme myönteistä kuvaa itsestään.	1 2,94%	1 2,94%	4 11,77%	9 26,47%	19 55,88%	34	4,29	5
Lapsellamme on päivittäin mahdollisuus itseohjautuvaan leikkiin.	0 0%	0 0%	5 15,15%	10 30,3%	18 54,55%	33	4,39	5
Yhteensä	4	8	16	53	88	169	4,26	5

8. Millaista on lapsenne opetus ja kasvatus varhaiskasvatus- ja esiopetuspaikassa?

Vastaajien määrä: 34



	Eri mieltä	Melko eri mieltä	Ei samaa eikä eri mieltä	Melko samaa mieltä	Täysin samaa mieltä	Yhteensä	Keskiarvo	Mediaani
Lapsella on mahdollisuus esittää toiveita toimintaan liittyen.	0	1	15	10	8	34	3,74	4
	0%	2,94%	44,12%	29,41%	23,53%			
Henkilökunta kannustaa lasta omatoimisuuteen.	0	2	4	7	21	34	4,38	5
	0%	5,88%	11,76%	20,59%	61,77%			
Lasta ohjataan toimimaan ryhmän jäsenenä, noudattamaan hyviä käytöstapoja ja ottamaan toiset huomioon.	0	1	1	7	25	34	4,65	5
	0%	2,94%	2,94%	20,59%	73,53%			
Lasta ohjataan huolehtimaan omista ja yhteisistä tavaroista sekä ympäristöstä.	0	0	3	11	20	34	4,5	5
	0%	0%	8,82%	32,35%	58,83%			
Lasten keskinäisistä ristiriitatilanteista sekä niiden ratkaisemisesta keskustellaan vanhempien kanssa silloin, kun asiat ovat ajankohtaisia.	2	1	11	10	9	33	3,7	4
	6,06%	3,03%	33,34%	30,3%	27,27%			
Yhteensä	2	5	34	45	83	169	4,2	4

9. Vapaa sana: saat antaa ruusuja ja risuja, kertoa terveisiä ja kuulumisia.

Arviointia yhteistyön toteutumisesta (päivittäin, tapahtumat ja juhlat), toiveita ja kehittämideoita.

Vastaajien määrä: 15

Vastaukset
Kiitos Taimien henkilökunnalle, teette työtä sydämellä <3 lapset huomioidaan yksilöinä. Lapsen kuulumisia ja ylipäättään eskarin kuulumisia olisi kiva kuulla useammin, että mitä olette tehneet, mitä tulossa jne.
Olemme olleet erittäin tyytyväisiä lastemme Satumetsässä saamaan hoitoon! Päiväkodissa on oikein ammattitaitoinen henkilökunta eikä päiväkotimainen ympäristö aiheuta huolta vanhemmillekaan.
Kaikki hoitajat eivät tervehti LASTA kun hän tulee esiopetuspaikkaan. Osalla hoitajista ei ole lasten eikä vanhempien kanssa sosiaalisia taitoja, kuinka ottaa lapsi vastaan ja kuinka antaa rakentavaa palautetta kun tarve sitä vaatii. Lapsen ja vanhemman toiveita tarpeeksi haastavista tehtävistä ei ole kuunneltu vaan kaikki tekee samoja tehtäviä, yksilöllisyys unohtetaan. Vaikka asioista on pyritty keskustelemaan päiväkodin henkilökunnan kanssa rakentavassa hengessä. Lapsi kokee asian turhauttavana. Esikoulun pihan leikkikeline on surkea, eikä anna ikätasoa vastaavaa haastetta. Sisätilat ovat siistit ja viihtyisät. Muutamia mukavia ihmisiäkin henkilökunnasta löytyy jotka tuntuu aidosti olevan omalla alallaan.
Enemmän olisin toivonut kuulumisia, esim. kerran viikkoon/kuukauteen. Mitä on opittu, miten kyseinen lapsi on "päjännyt"... Kaverisuhteet yms... Kaikki tämä ollut vain lapsen kertoman varassa..
Olemme tyytyväisiä perhepäivähoitoon. Ei varahoitopaikassakaan (päiväkoti) mitään huomautettavaa ole, mutta kodinomaisen pienryhmähoito on mielestämme erinomainen asia.

Vastaukset

- Kuhmossa 8 tunnin hoidossa on riittämätöntä, kun on vain 2x ruokailua lapsille. Kyse on kasvavista LAPSISTA. - hoitoaikojen leimauksen tekee hoitaja itse vanhemmille näyttämättä. Lapsille on merkitty täydet tunnit viikossa, vaikka on haettu jopa tunteja aiemmin, eli hoitaja on saanut itselleen ylittöitä. -lapsilla on jälkiä iholla toisen lapsen nipistelystä ja lyömisestä. Lisäksi "ns. lällätykset: "XXX on tyhmä" on mielestämme kiusaamista, joka pitää kitkeä pois. Näitä on jatkunut Kuhmossa jo vuosia. - Useiden hoitovuosien aikana ei ole tullut mitään tietoa vierailukohteista, vanhempainiltoista tms. mihin haja-asutusalueenkin vanhemmat olisivat olleet lasten kanssa tervetulleita. - Mielestämme tiedonanto pitää tulla pph-ohjaajalta vanhemmille, ilman että pph on välikätenä. Tieto muuttuu matkalla/tieto ei saavuta vanhempia/erimielisyydestä ei tieto tavoita ohjaajaa. - Samanlainen, tasa-arvoinen kohtelu oltava kaikille hoidossa oleville. Jos yksi vanhemmista on opiskelija, yksi työtön ja yksi töissä käyvä, hoitajan on kuulemma käsketty omista vp ja loma-ajoissaan ottamaan huomioon vain opiskelijan näkökulma. - kaikille hoidossa oleville lapsille vaadittava asianmukaiset ulkoiluvaatteet. Nyt syy sille, ettei ole koko päivänä ulkoiltu, on se, että "sillä ei ole kurahousuja, on niin ohut välipuku, ei ole tarpeeksi korvia suojaava pipo". - Lasten päivittäinen lepohetki on hyvä asia. - Lepohetkikäsitys Kuhmossa on ilmeisesti erilainen kuin muualla. Mielestämme se EI VOI OLLA tv-ohjelman katselua. Vaikka makuuasennossa ilmeisesti katsotaankin, miten siinä aivot ja silmät lepää, kun ohjelma pyöri silmien edessä (kuulemma yhden lapsen päiväunen ajan, joka nukkuu jopa 3 tuntia) ja tänä aikana yksi lapsi, jonka tv-katsomisen ovat vanhemmat lepohetken aikana kieltäneet, suljetaan toiseen huoneeseen touhuamaan itseksensä eikä hän kuulemma saa poistua sieltä. - Tämä lapsen toiseen huoneeseen sulkeminen (ovi kiinni) on mielestämme joukosta eriyttämistä ja syrjäyttämistä.

Vuorohoidon järjestäminen etenkin eskareille sekä myös koululaisille toteutettu huonosti. Uuteen kouluun siirtyessä ei yksityiskohdista ollut selvyttä, eikä informaatio esim. kuljetusten osalta toiminut ollenkaan. Alunperin kerrottiin, että lapsi joutuu kävelemään koulusta kuusenkuiskeeseen, ja toispäin, mikä oli mielestäni hyvin erikoista odottaa moista omatoimisuutta koulutaipaletta aloittavalta koululaiselta. (Kaikilla ei ole vielä koulun alussa valmiuksia edes kodista kouluun kävelemisessä, saati täysin uuteen reittiin hoitopaikan ja koulun välillä) Ilmeisesti tähän on tullut muutos, mutta missään asiasta ei ole ilmoitettu, joten olemme joutuneet perheessä järjestämään lapsen hoidon muutoin. Oman lapsen siirtyessä eskariin ensi vuonna täytyy miettiä hoitoa muulla tavoin, koska eskarin aukioajat vuorotyöläiselle mahdottomat. En halua, että lapseni on heittopussina eri hoitopaikkojen välillä.

Tiedottaminen on ollut huonoa alusta saakka. Wilma saatiin toimimaan vasta puoleessa välissä lukukautta. Viikkotiedotteet tulevat epäsäännöllisesti. Kyselyssä kysyttiin kolmiportaisen kehityksen ja oppimisen tuesta. Siitä en muista olleen mitään puhetta. Liikuntasali parempaan käyttöön. Se on käyttöä eikä suojelua varten. Lapsen henkilökohtaista kehitystä ja osaamisen tasoa ei ole otettu huomioon, kuten vasu-keskustelussa kovasti luvattiin. Pelkään että lapseni ei saa tarpeeksi haasteita. Tiedottaminen, yhteydenpito ja keskusteluyhteys etävanhemman kanssa on huonoa tai jopa olematonta, eriarvoistamista.

Osa Satumetsän henkilöstöstä voisi miettiä miten antaa palautetta lapsesta (ei niinkään sisältö, vaan tapa).

Syrjimmässä asuvilla/hoidossa oleville, ei järjestetä mitään retkiä, tutustumisia tmv keskustaan/muualle.

Aikuisista osa liian totisia ja vaikeasti lähestyttäviä! Eskarilaisetkin voisi levittäytyä koulun pihalle ulkoillessa koululaisten ollessa oppitunnilla sekä iltapäivästä. Eskarienpiha liian pieni sekä liian vähän telineitä touhuamiseen.

Joskus saa ristiriitaisen kuvan lapsen päivästä, onko mennyt hyvin vai huonosti? Laskutus on takannut paljon joskus yhdessä kuukaudessa tulee useamman kuun maksu mihin ei välttämättä ole osannut varautua rahallisesti. Kuukausittainen hoitotunti määrä on haastava valita, koska portaissa on niin suuri ero tunnilisistä ja rahallisesti. Välillä tuntuu että leimauslätkä on tärkeämpi kuin itse lapsi tullessa/hakiessa, monesti kännykkä on jo kourassa vanhemman tullessa ovesta. Onko hygieniasasiat kunnossa? Käsien pesua valvooko hoitaja? Eikö 'pahimpina' aikoina voisi käytössä olla käsidesi joka auttaa esim noroon tai silmätulehduksen ehkäisyyn? Usein wc.stä haisee voimakas pissa, siivotaanko vessoja päivittäin? Moni lapsi kertoo että ei halua nukkumaan, miksi se on yhä pakollinen, vaikka niin moni lapsi sitä inhoaa? Olisiko aika nykyaikaistaa käytäntöjä? Monesti olen sanonut että joku toinen lapsi on tehnyt kiusaa toiselle, mutta tilanteeseen ei ole reagoitu. Asioita joita on vasussa sovittu, käytännössä ei ole olleet mahdollisia arjessa, miksi?

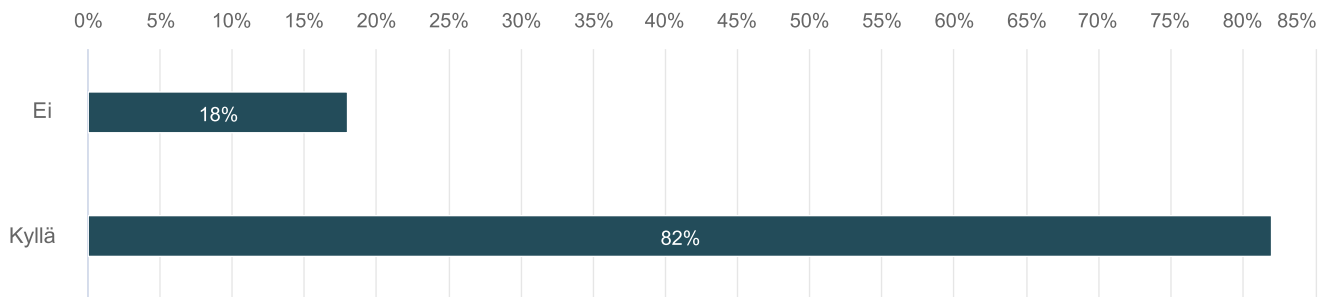
Olemme olleet todella tyytyväisiä päiväkotia Satumetsän tarjoamaan virikkeelliseen toimintaan, hoitoon ja huolenpitoon.

Laskutus on ihan väärässä aikataulussa. Yhtenä kuukautena tulee kaksi laskua ja välillä jää kuukausi väliin. Sen verran isosta rahasta kuitenkin kyse perheille, että luulisi voivan ajallaan toimittaa laskut, ainakin tasaisin väliajoin! Hintaa on kaikenlisäksi ihan järjetön. Monta päivää saa tehdä töitä, että pystyy päivähoiton laskun maksamaan, minne lapsi on laitettava sen työn vuoksi. Jos hoidosta on maksettava tulisi tulojen olla jyrkemmät. Juuri ja juuri rajan ylittävällä on sama maksu kuin 10 000e/kk tienaaavalle jolle se kk-maksu on pisara meressä verrattuna siihen juuri rajan ylittävään perheeseen joka miettii millä rahalla ruuat ostaa päivähoitomaksun maksamisen jälkeen. Päivähoidon tulisi olla ilmaista samoin kuin peruskoulu.

Lapsemme on ollut hoidossa mielellään ja kertoo usein päivän touhuistaan innoissaan kotona. Yhteistyö päiväkodin kanssa on sujunut hyvin, henkilökunta ystävällistä. Osaan tämän kyselyn kysymyksistä on vaikea vastata, koska en oikein tiedä (vallankin kohdan 8 kysymykset). Tämä johtunee osin siitä, että lapsemme on aloittanut päiväkodissa vasta hiljattain.

10. Osallistun Kaesan Kotileipomun 20 € lahjakortin arvontaa. Kyllä -vaihtoehto vie vastaajan toiseen kyselyyn, mitä ei voi yhdistää tämän kyselyn vastauksiin.

Vastaajien määrä: 34



	n	Prosentti
Ei	6	17,65%
Kyllä	28	82,35%